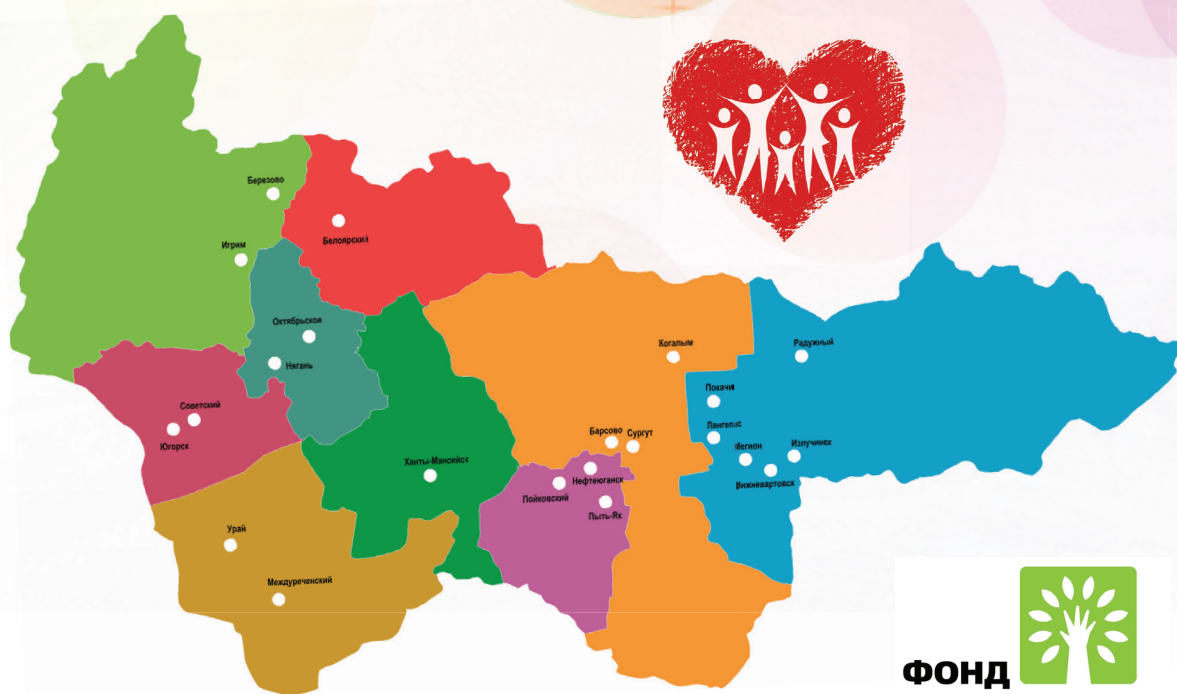


ХАНТЫ-МАНСИЙСКИЙ АВТОНОМНЫЙ ОКРУГ – ЮГРА

**РЕГИОНАЛЬНЫЕ АСПЕКТЫ
ВНЕДРЕНИЯ СОЦИАЛЬНОГО СОПРОВОЖДЕНИЯ
СЕМЕЙ С ДЕТЬМИ**

в Ханты-Мансийском автономном округе – Югре



**ФОНД
ПОДДЕРЖКИ
ДЕТЕЙ** 
находящихся
в трудной
жизненной
ситуации

2017 год



ДЕПАРТАМЕНТ СОЦИАЛЬНОГО РАЗВИТИЯ
ХАНТЫ-МАНСИЙСКОГО АВТОНОМНОГО ОКРУГА – ЮГРЫ



БЮДЖЕТНОЕ УЧРЕЖДЕНИЕ
ХАНТЫ-МАНСИЙСКОГО АВТОНОМНОГО ОКРУГА – ЮГРЫ
«МЕТОДИЧЕСКИЙ ЦЕНТР РАЗВИТИЯ СОЦИАЛЬНОГО ОБСЛУЖИВАНИЯ»

**РЕГИОНАЛЬНЫЕ АСПЕКТЫ ВНЕДРЕНИЯ
СОЦИАЛЬНОГО СОПРОВОЖДЕНИЯ СЕМЕЙ С ДЕТЬМИ
В ХАНТЫ-МАНСИЙСКОМ АВТОНОМНОМ ОКРУГЕ – ЮГРЕ**

Сургут
Бюджетное учреждение Ханты-Мансийского автономного округа – Югры
«Методический центр развития социального обслуживания»
2017

УДК 364.442
ББК 65.272 (2Рос-4Тюм-6Хат)
Р 32

Под общей редакцией

А. В. Бодак, канд. пед. наук, доцента, директора бюджетного учреждения Ханты-Мансийского автономного округа – Югры «Методический центр развития социального обслуживания»;

И. А. Медведевой, канд. пед. наук, заместителя директора бюджетного учреждения Ханты-Мансийского автономного округа – Югры «Методический центр развития социального обслуживания».

Авторы-составители:

Е. С. Титаренко, канд. философ. наук, заведующий лабораторией социального прогнозирования и проектирования отдела опытно-экспериментальной и инновационной работы;

Д. Г. Инчоль, методист лаборатории социального прогнозирования и проектирования отдела опытно-экспериментальной и инновационной работы.

*Издается по решению редакционно-издательского совета
бюджетного учреждения Ханты-Мансийского автономного округа – Югры
«Методический центр развития социального обслуживания», г. Сургут*

Р 32 Региональные аспекты внедрения социального сопровождения семей с детьми в Ханты-Мансийском автономном округе – Югре / авт.-сост. : Е. С. Титаренко, Д. Г. Инчоль. – Сургут : Изд-во бюджетного учреждения Ханты-Мансийского автономного округа – Югры «Методический центр развития социального обслуживания», 2017. – 84 с.

В издание представлены результаты реализации Комплекса мер по внедрению модельной программы социального сопровождения семей с детьми в Ханты-Мансийском автономном округе – Югре за 2016–2017 гг. пилотными площадками, расположенными на территории муниципальных образований Ханты-Мансийского автономного округа – Югры.

Издание предназначено для руководителей и специалистов исполнительных органов власти Ханты-Мансийского автономного округа – Югры, осуществляющих полномочия в сфере социальной защиты населения, органов местного самоуправления, руководителей и специалистов организаций социального обслуживания.

УДК 364.442
ББК 65.272 (2Рос-4Тюм-6Хат)

© Бюджетное учреждение Ханты-Мансийского автономного округа – Югры «Методический центр развития социального обслуживания», 2017

ОГЛАВЛЕНИЕ

СПИСОК СОКРАЩЕНИЙ.....	4
ПРЕДИСЛОВИЕ.....	5
ВВЕДЕНИЕ.....	6
ГЛАВА 1. НОРМАТИВНОЕ И ОРГАНИЗАЦИОННО-МЕТОДИЧЕСКОЕ ОБЕСПЕЧЕНИЕ СОЦИАЛЬНОГО СОПРОВОЖДЕНИЯ СЕМЕЙ С ДЕТЬМИ НА ТЕРРИТОРИИ ХАНТЫ-МАНСИЙСКОГО АВТОНОМ- НОГО ОКРУГА – ЮГРЫ.....	8
1.1. Понятие социального сопровождения семей с детьми и его нормативно-правовое регулирование на федеральном и региональ- ном уровнях.....	8
1.2. Организационно-методическое обеспечение социального сопро- вождения семей с детьми.....	13
ГЛАВА 2. ТЕХНОЛОГИИ, ОБЕСПЕЧИВАЮЩИЕ СОЦИАЛЬНОЕ СОПРОВОЖДЕНИЕ СЕМЕЙ С ДЕТЬМИ В ХАНТЫ-МАНСИЙСКОМ АВТОНОМНОМ ОКРУГЕ – ЮГРЕ.....	27
2.1. Технологии, применяемые на адаптационном уровне социаль- ного сопровождения семей с детьми (12 месяцев).....	27
2.2. Технологии, применяемые на базовом (профилактическом) уровне социального сопровождения семей с детьми (12 месяцев).....	32
2.3. Технологии, применяемые на кризисном уровне социального сопровождения семей с детьми (6 месяцев).....	39
2.4. Технологии, применяемые на экстренном уровне социального сопровождения семей с детьми (3 месяца).....	42
СПИСОК ЛИТЕРАТУРЫ.....	45
ПРИЛОЖЕНИЯ.....	47
Приложение 1. Нормативные основания модельной программы по развитию социального сопровождения семей с детьми, нуждаю- щихся в социальной помощи.....	47
Приложение 2. Нормативная правовая база социального сопровож- дения семей с детьми в Ханты-Мансийском автономном округе – Югре.....	48
Приложение 3. Типовые формы документов, обеспечивающие соци- альное сопровождение семей с детьми.....	49
Приложение 4. Мониторинг оценки эффективности и результативно- сти социального сопровождения семей с детьми.....	70
Приложение 5. Карта технологий, применяемых специалистами в соответствии с уровнями социального сопровождения семей с детьми.....	78

СПИСОК СОКРАЩЕНИЙ

БУ – бюджетное учреждение.

Гг. – годы.

Гг. – города.

Г. п. – городское поселение.

Депсоцразвития Югры – Департамент социального развития Ханты-Мансийского автономного округа – Югры.

ИПССС – индивидуальная программа социального сопровождения семьи с детьми.

КЦСОН – комплексный центр социального обслуживания населения.

ЛФК – лечебная физическая культура.

НКО – некоммерческие общественные организации.

ОВЗ – ограниченные возможности здоровья.

РФ – Российская Федерация.

РЦДПОВ – реабилитационный центр для детей и подростков с ограниченными возможностями.

СМИ – средства массовой информации.

ТКДНиЗП – территориальная комиссия по делам несовершеннолетних и защите их прав.

УСЗН – управление социальной защиты населения.

УСО – учреждение социального обслуживания.

ЦСПСД – центр социальной помощи семье и детям.

ХМАО – Югра – Ханты-Мансийский автономный округ – Югра.

ПРЕДИСЛОВИЕ

Развитие региональных систем поддержки детей и семей с детьми, находящихся в трудной жизненной ситуации, является одним из актуальных направлений реализации государственной семейной политики Российской Федерации. К инновационным проектам данного направления относится создание и развитие системы социального сопровождения семей с детьми в Ханты-Мансийском автономном округе – Югре.

Данное издание посвящено результатам реализации Комплекса мер по внедрению модельной программы социального сопровождения семей с детьми в Ханты-Мансийском автономном округе – Югре за 2016–2017 гг. пилотными площадками, расположенными на территории муниципальных образований автономного округа.

Целью издания является представление и распространение регионального опыта внедрения системы социального сопровождения семей с детьми, включая региональную инфраструктуру социального сопровождения, организационно-правовые механизмы и нормативно-правовые документы, практики социального сопровождения, применяемые в отношении определенных категорий семей с детьми.

В первой главе издания проведен анализ понятия «социальное сопровождение» и его место в федеральном и региональном нормативном правовом поле; представлены организационно-управленческие модели социального сопровождения семей с детьми, реализуемые пилотными площадками автономного округа; методическое обеспечение организации социального сопровождения семей с детьми. Вторая глава содержит систематизированное описание технологий социального сопровождения семей с детьми в соответствии с уровнями социального сопровождения семей с детьми. В приложениях размещены перечни нормативных правовых документов федерального и регионального уровня, типовые формы документов, обеспечивающих социальное сопровождение семей с детьми, форма мониторинга оценки эффективности и результативности социального сопровождения семей с детьми, карта технологий, применяемых специалистами в соответствии с уровнями социального сопровождения семей с детьми.

Издание предназначено для руководителей и специалистов исполнительных органов власти Ханты-Мансийского автономного округа – Югры, осуществляющих полномочия в сфере социальной защиты населения, органов местного самоуправления, руководителей и специалистов организаций социального обслуживания.

ВВЕДЕНИЕ

Семья в процессе жизнедеятельности может сталкиваться, с одной стороны, с проблемами, связанными с развитием систем здравоохранения, занятости, образования, культуры, положением на рынке жилья и функционированием государственных структур, с другой стороны, с проблемами специфического характера, свойственными конкретной семье. Решение проблем, возникающих в процессе жизнедеятельности российских семей, остается одной из приоритетных задач государства и побуждает к поиску новых способов их решения¹.

Социальное сопровождение как инновационная технология государственной поддержки семей с детьми в соответствии с Федеральным законом от 28 декабря 2013 года № 442-ФЗ «Об основах социального обслуживания граждан в Российской Федерации» была разработана и апробирована Фондом поддержки детей, находящихся в трудной жизненной ситуации², в ходе реализации данной технологии в 2014–2015 гг. создан пилотный проект по внедрению социального сопровождения семей с детьми, нуждающихся в социальной помощи. Данный пилотный проект развил идеи проекта Фонда поддержки детей, находящихся в трудной жизненной ситуации, 2013 года по внедрению института социального сопровождения участковыми социальными работниками семей, имеющих детей-инвалидов и детей с ограниченными возможностями здоровья.

Целью социального сопровождения семей с детьми является помощь в преодолении жизненных трудностей граждан, минимизации негативных последствий, формированию социально-положительных ориентаций, повышение психологической устойчивости и педагогической культуры семьи в сферах межличностного, семейного и родительского общения посредством предоставления медицинской, психологической, педагогической, юридической, социальной помощи в соответствии с потребностями личности и характера самих проблем³.

Для обеспечения широкого распространения эффективных практик социального сопровождения семей с детьми, нуждающихся в социальной поддержке, в 2016 году Фонд поддержки детей, находящихся в трудной жизненной ситуации, проводил конкурсный отбор комплексов мер субъектов Российской Федерации по развитию эффективных практик социального сопровождения семей с детьми, нуждающихся в социальной помощи. Ханты-Мансийский автономный округ – Югра выиграл грант Фонда поддержки детей, находящихся в трудной жизненной ситуации, на реализацию Комплекса мер по внедрению модельной

¹ Концепция государственной семейной политики в Российской Федерации на период до 2025 года.

² Пилотный проект реализован при поддержке Министерства труда и социальной защиты Российской Федерации, Министерства образования и науки Российской Федерации, а также исполнительных органов власти субъектов Российской Федерации (Астраханской, Калужской, Новгородской, Тверской, Псковской областей и города Москвы) – участников пилотного проекта.

³ Модельная программа социального сопровождения семей с детьми, нуждающихся в социальной помощи.

программы социального сопровождения семей с детьми на 2016–2017 годы (далее – Комплекс мер).

За период реализации Комплекса мер социальное сопровождение семей с детьми (далее – социальное сопровождение) в соответствии с модельной программой социального сопровождения семей с детьми в Ханты-Мансийской автономном округе – Югре (далее – модельная программа) осуществляли 23 УСО автономного округа, в т. ч. 9 учреждений, являющиеся пилотными площадками по внедрению модельной программы социального сопровождения семей с детьми.

На эффективность социального сопровождения семей с детьми влияют такие факторы как:

- создание единого информационного поля социального сопровождения семей с детьми, включенность в него субъектов и объектов социального сопровождения;

- проведение системной работы по формированию в обществе позитивного отношения к социальному сопровождению;

- налаживание конструктивного взаимодействия специалистов учреждения с семьей (полнота информирования членов семьи, привлечение членов семьи к активному участию в создании и реализации ИПССС);

- выстраивание конструктивного, долгосрочного межведомственного и межсекторального взаимодействия на базе нормативно закрепленного разграничения полномочий;

- глубина проблем семей, поставленных на социальное сопровождение: чем выше уровень кризисности семьи, тем больше ресурсов требуется для решения проблем (материальных, кадровых, информационных, временных и др.);

- уровень удовлетворенности семей с детьми качеством оказания социального сопровождения.

Специалисту, осуществляющему социальное сопровождение семей с детьми, необходимо понимание места понятия «социальное сопровождение» в нормативно-правовом, организационном, технологическом поле системы социальной защиты населения. Профессионально грамотное социальное сопровождение семей с детьми подразумевает использование всей базы опыта, полученного в процессе внедрения модельной программы социального сопровождения семей с детьми.

ГЛАВА I. НОРМАТИВНОЕ И ОРГАНИЗАЦИОННО-МЕТОДИЧЕСКОЕ ОБЕСПЕЧЕНИЕ СОЦИАЛЬНОГО СОПРОВОЖДЕНИЯ СЕМЕЙ С ДЕТЬМИ НА ТЕРРИТОРИИ ХАНТЫ-МАНСИЙСКОГО АВТОНОМНОГО ОКРУГА – ЮГРЫ

1.1. Понятие социального сопровождения семей с детьми и его нормативно-правовое регулирование на федеральном и региональном уровнях

Термин «сопровождение» в отечественной науке и практике работы активно используется в различных направлениях психологии (психологическое сопровождение), педагогики (психолого-педагогическое сопровождение), социальной работы (социально-психолого-педагогическое, социальное сопровождение).

В сфере социальной работы понятие «социальное сопровождение» используется в различных смыслах.

Как принцип социального взаимодействия социальное сопровождение подразумевает обеспечение наиболее целесообразного социального развития, социализации и социального воспитания человека, его активного самопроявления в жизни⁴.

Как деятельность социальное сопровождение подразумевает сложный процесс взаимодействия сопровождающего и сопровождаемого, направленный на создание оптимальных социально-психолого-педагогических условий, способствующих успешному разрешению ситуации жизненного выбора, ведущему к позитивному изменению положения сопровождаемого. В качестве субъектов социального сопровождения могут выступать как отдельная личность, малая группа, так и социальный институт (например, личность или семья и сопровождающие ее организации и/или отдельные специалисты)⁵.

Как универсальная социальная технология социальное сопровождение представляет собой совокупность методов и технологий, позволяющих реализовать деятельность социального взаимодействия с целью оказания помощи и поддержки социальному объекту.

Как комплексный метод социальной работы социальное сопровождение базируется на единстве диагностической, коррекционно-развивающей, реабилитационной, профилактической и консультативной работы⁶.

⁴ Мардахаев Л. В. Социальная педагогика / Л. В. Мардахаев - М. : Гардарики, 2005. – 269 с.

⁵ Швецова М. Н. Понятие и сущность социально-психологического сопровождения / М. Н. Швецова // Сборник науч. ст. «Психологическое сопровождение образования: теория и практика». – М., 2012. – 58 с.

⁶ Воронцова М. В., Левченко Т. А. Социально-бытовая адаптация детей и подростков с множественными нарушениями в условиях детского дома-интерната : учеб. пособие. – Таганрог, 2013. – 185 с.

Как услуга по оказанию помощи семье с детьми социальное сопровождение рассматривается в виде комплекса мероприятий (организационных, диагностических, образовательных, развивающих), осуществляемых междисциплинарной командой специалистов, объединенных единой реабилитационной целью оказания помощи родителям в преодолении трудной жизненной ситуации, в результате которой были нарушены права и законные интересы ребенка (детей). Основная деятельность заключается в оказании реабилитационной помощи в решении актуальных психологических, бытовых, медицинских, социальных и других проблем семьи; вовлечении родителей и взрослых членов семьи в деятельность по освоению (восстановлению) навыков самостоятельного преодоления трудностей; мотивации их на активное участие в запланированных мероприятиях. Результатом данной деятельности является восстановление способности семьи самостоятельно адаптироваться в изменяющихся условиях среды⁷.

Федеральный закон от 23 декабря 2013 года № 442-ФЗ «Об основах социального обслуживания граждан в Российской Федерации» (далее – Федеральный закон № 442-ФЗ) определяет место понятия «социальное сопровождение» в системе нормативных, организационных, экономических понятий сферы социального обслуживания.

Так, социальное обслуживание граждан (далее – социальное обслуживание) подразумевает деятельность по предоставлению социальных услуг гражданам.

Социальная услуга определяется как действие или действия в сфере социального обслуживания по оказанию постоянной, периодической, разовой помощи, в том числе срочной помощи, гражданину в целях улучшения условий его жизнедеятельности и (или) расширения его возможностей самостоятельно обеспечивать свои основные жизненные потребности⁸. Социальные услуги предоставляют организации социального обслуживания.

В то же время, в главе 6 «Формы социального обслуживания, виды социальных услуг» Федерального закона № 442-ФЗ понятие социального обслуживания включает, помимо деятельности по оказанию социальных услуг, социальное сопровождение.

В данном контексте социальное сопровождение может рассматриваться как особый вид социальной услуги по предоставлению медицинской, психологической, педагогической, юридической и социальной помощи гражданину путем привлечения организаций на основе межведомственного взаимодействия.

Таким образом, в процессе социального сопровождения в социальное взаимодействие вступают, с одной стороны, граждане, признанные нуждающимися

⁷ Услуга «Организация социального сопровождения семьи в целях защиты прав и законных интересов детей». Книга 5 / под ред. М. О. Егоровой. – М. : Национальный фонд защиты детей от жестокого обращения, 2013. – 108 с. – (Профилактические услуги по предупреждению социального сиротства : в 26 книгах). – С. 7 – 8.

⁸ Там же.

в социальном обслуживании, с другой – организации социального обслуживания и иные организации, осуществляющие деятельность в сфере социального обслуживания на основе межведомственного взаимодействия.

В 2014–2015 гг. в ходе реализации Фондом поддержки детей, находящихся в трудной жизненной ситуации (далее – Фонд поддержки детей), пилотного проекта по внедрению модельной программы по развитию социального сопровождения семей с детьми, нуждающихся в социальной помощи (далее – пилотный проект), понятие социального сопровождения получило развитие⁹. В ходе пилотного проекта, в соответствии с рядом законодательных и нормативных правовых актов РФ, а также нормативных правовых актов органов государственной власти и органов местного самоуправления субъектов РФ (приложение 1), Фондом поддержки детей разработана модельная программа социального сопровождения семей с детьми, нуждающихся в социальной помощи (далее – модельная программа).

Модельная программа рассматривает семью с детьми, нуждающуюся в социальном сопровождении, в качестве одного из субъектов социального взаимодействия в процессе социального сопровождения. При этом, социальное сопровождение семей с детьми представлено как комплексная социальная технология, включающая принципы организации социального сопровождения, категории семей с детьми, нуждающиеся в социальном сопровождении, и связанные с ними уровни социального сопровождения, модели и механизмы межведомственного и внутриотраслевого взаимодействия по обеспечению социального сопровождения семей с детьми, социальные технологии и методики работы с семьей с детьми, а также информационное, методическое, координационное и кадровое обеспечение процесса¹⁰.

В 2016 году в целях обеспечения широкого распространения эффективных практик социального сопровождения семей с детьми, нуждающихся в социальной поддержке, Фонд поддержки детей провел конкурсный отбор комплексов мер субъектов РФ (далее – региональные комплексы мер) по развитию эффективных практик социального сопровождения семей с детьми, нуждающихся в социальной помощи, для последующего предоставления грантов Фонда поддержки детей.

В 2016–2017 гг. при финансовой поддержке Фонда поддержки детей в 21 субъекте РФ, в т. ч. Ханты-Мансийском автономном округе – Югре, осуществляется реализация региональных комплексов мер по развитию эффективных

⁹ Пилотный проект выполнен при поддержке Министерства труда и социальной защиты РФ, Министерства образования и науки РФ, а также исполнительных органов власти 6 субъектов РФ – участников пилотного проекта, отобранных на конкурсной основе (Астраханская, Калужская, Новгородская, Тверская, Псковская области и город Москва).

¹⁰ Социальное сопровождение семей с детьми / Информационно-методический сборник. – М. : ИДПО ДТСЗН, – 2015. – 242 с.

практик социального сопровождения семей с детьми, нуждающихся в социальной помощи, на основе модельной программы.

При этом допускается вариативность использования технологий и механизмов социального сопровождения семей с детьми в ходе апробации и адаптации модельной программы к региональным условиям.

В Ханты-Мансийском автономном округе – Югре внедрение социального сопровождения семей с детьми регулируется региональными нормативными правовыми актами (приложение 2), которыми определены:

- перечень органов государственной власти, осуществляющих межведомственное взаимодействие в сфере социального обслуживания, виды деятельности, порядок и формы взаимодействия, механизм реализации мероприятий по социальному сопровождению, порядок привлечения организаций к его осуществлению;

- порядок организации работы по социальному сопровождению граждан (включая принципы, алгоритм действий, сроки осуществления социального сопровождения);

- модельная программа социального сопровождения семей с детьми в Ханты-Мансийском автономном округе – Югре;

- Комплекс мер по внедрению модельной программы в Ханты-Мансийском автономном округе – Югре (далее – Комплекс мер) на 2016–2017 гг., а также план мероприятий по выполнению Комплекса мер;

- присвоение статуса «Ресурсный центр по социальному сопровождению семей с детьми» на 2017–2018 гг.;

- категории семей, нуждающихся в социальном сопровождении, и критерии нуждаемости семей с детьми в оказании им комплексной помощи посредством организации социального сопровождения;

- присвоение статуса пилотных площадок по внедрению модельной программы (далее – пилотная площадка) 9 учреждениям социального обслуживания автономного округа.

Кроме того, социальное сопровождение семей с детьми регламентируется в УСО такими локальными документами как:

- приказы об организации деятельности, назначении ответственных лиц, кураторов;

- формы документов, обеспечивающих социальное сопровождение¹¹;

- порядок социального сопровождения семей с детьми в учреждении;

- положение о службе социального сопровождения;

¹¹ Заявление о предоставлении социального обслуживания гражданину и членам его семьи; Акт об отказе семьи от социального сопровождения; Акт оценки нуждаемости семьи в социальном сопровождении; Договор о социальном сопровождении семьи; Индивидуальная программа социального сопровождения семьи; Социальный паспорт семьи; Дневник индивидуальной профилактической работы с семьей; Акт о снятии семьи с социального сопровождения и др.

- должностные инструкции специалистов.

В результате принятия вышеуказанных нормативных правовых актов в Ханты-Мансийском автономном округе – Югре создана инфраструктура, на базе которой осуществляется внедрение модельной программы, включающая:

- рабочую группу по внедрению модельной программы при Депсоцразвития Югры – коллегиальный орган, деятельность которого направлена на формирование единых подходов к реализации модельной программы;

- 22 учреждения социального обслуживания, подведомственных Депсоцразвития Югры, осуществляющие социальное сопровождение семей с детьми, в т. ч. 9 пилотных площадок, расположенных на территории муниципальных образований автономного округа – учреждения, подведомственные Депсоцразвития Югры, деятельность которых направлена на внедрение и реализацию модельной программы в соответствии с определенной категорией семей с детьми, нуждающихся в социальном сопровождении;

- стажировочные площадки автономного округа – площадки для обучения специалистов учреждений, подведомственных Депсоцразвития Югры, практикам социального сопровождения семей с детьми, апробированных пилотными площадками;

- ресурсный центр по социальному сопровождению семей с детьми¹² – базовое учреждение, осуществляющее ресурсную поддержку деятельности по внедрению модельной программы социального сопровождения семей с детьми в автономном округе;

- комиссии по признанию граждан нуждающимися в социальном обслуживании – орган, формируемый при УСЗН в составе представителей организаций различных ведомств, обладающий полномочиями для признания граждан нуждающимися в социальном обслуживании;

- межведомственные рабочие группы по социальному сопровождению граждан – коллегиальный координационный орган, формируемый при УСЗН / УСО, с целью обеспечения согласованных действий организаций, участвующих в реализации мероприятий социального сопровождения, осуществления контроля процесса и результатов социального сопровождения;

- 15 служб социального сопровождения семей с детьми – органы, формируемые в УСО, деятельность которых направлена на обеспечение комплексного подхода в социальном сопровождении семей с детьми на основе межведомственного взаимодействия, координацию и контроль разработки и реализации индивидуальной программы социального сопровождения семьи с детьми;

¹² Ресурсным центром по социальному сопровождению семей с детьми определено БУ ХМАО – Югры «Методический центр развития социального обслуживания».

- 21 участковую социальную службу, 22 службы «Экстренной детской помощи» на территориях муниципальных образований автономного округа деятельность которых нацелена на раннее выявление семейного неблагополучия, в т. ч. детей из семей, находящихся в социально опасном положении,

- консилиумы специалистов (реабилитационные советы) – совещательный орган, формируемый в УСО в состав которого входят специалисты различных профилей, осуществляющие экспертную оценку проблем семьи с детьми, ИПССС, оценку эффективности мероприятий ИПССС;

- организации в муниципалитетах, осуществляющие деятельность в сфере социального сопровождения семей с детьми на основе межведомственного взаимодействия, в т. ч. НКО.

Представленные элементы инфраструктуры социального сопровождения семей с детьми позволяют строить работу с семьей на различных уровнях социального взаимодействия, привлекать ресурсы, необходимые для решения проблем как отдельно взятой семьи, так и социальных проблем семей с детьми в муниципальном образовании и в целом в автономном округе.

1.2. Организационно-методическое обеспечение социального сопровождения семей с детьми

Организация социального сопровождения семей с детьми в Ханты-Мансийском автономном округе – Югре базировалась на принципе полимодельности. Учреждения, определенные пилотными площадками, самостоятельно вырабатывали организационные модели, нормативно-правовые механизмы социального сопровождения семей с детьми, осуществляли апробацию способов, методик, применяемых в отношении одной определенной категории семей с детьми в соответствии с уровнями социального сопровождения.

Пилотными площадками были выработаны 4 организационно-управленческие модели социального сопровождения семей с детьми.

В 5 учреждениях на базе структурных подразделений (отделений) создана служба социального сопровождения семей с детьми (далее – Служба), деятельность которой направлена на обеспечение комплексного подхода в социальном сопровождении семей с детьми на основе межведомственного взаимодействия, координацию и контроль разработки и реализации индивидуальной программы социального сопровождения семей с детьми (модели 1, 2). При этом организационные подходы пилотных площадок отличались уровнем делегирования полномочий по координации и контролю социального сопровождения семей с детьми: в одном случае данные функции осуществляет межведомственная рабочая

группа в учреждении (модель 1), в другом – межведомственная рабочая группа в управлении социальной защиты населения (модель 2).

В 3 учреждениях Служба не создана, социальное сопровождение семей с детьми осуществляется на базе структурных подразделений (отделений). При этом координация процесса социального сопровождения семей с детьми осуществляется на уровне учреждения (рабочая группа, консилиум, реабилитационный совет), а контроль – на уровне УСЗН (межведомственная рабочая группа) (модель 3).

В 1 учреждении деятельность специалистов по социальному сопровождению семей с детьми интегрирована с муниципальной системой ранней медицинской помощи детям-инвалидам и детям группы риска. Функции координации и контроля социального сопровождения семей с детьми делегированы на уровень учреждения (ответственное лицо, межведомственная рабочая группа) (модель 4).

Модель 1. Организация службы социального сопровождения семей с детьми в УСО на базе отделений учреждения, координация и контроль процесса социального сопровождения осуществляется на уровне УСО (рис. 1).

Данная модель реализована в двух БУ ХМАО – Югры: «Центр социальной помощи семье и детям «Вега» (г. Ханты-Мансийск)¹³ (далее – ЦСПСД «Вега»), «Комплексный центр социального обслуживания «Гармония» (г. Мегион)¹⁴ (далее – КЦСОН «Гармония»).



Рис.1. Организационно-управленческая модель 1

¹³ Учреждение является пилотной площадкой по социальному сопровождению многодетных семей.

¹⁴ Учреждение является пилотной площадкой по социальному сопровождению матерей с новорожденными детьми, имеющими намерение отказаться от ребенка.

В ЦСПСД «Вега» Служба функционирует на базе отделения психолого-педагогической помощи. В состав Службы входят: заведующий отделением (руководитель Службы), 2 специалиста по социальной работе, социальный педагог, психолог. К работе в составе Службы также могут привлекаться квалифицированные специалисты УСЗН, представители органов здравоохранения, образования, службы занятости населения, опеки и попечительства, общественных организаций, волонтеры и другие (по согласованию).

Функции координации и контроля деятельности Службы выполняет межведомственная рабочая группа (далее – рабочая группа), созданная при учреждении. Целью деятельности рабочей группы является координация и контроль деятельности субъектов различных ведомств по оказанию помощи семьям с детьми.

В КЦСОН «Гармония» Служба функционирует на базе отделений психолого-педагогической помощи семье и детям, социальной адаптации несовершеннолетних и молодежи, реабилитации детей и подростков с ограниченными возможностями. В состав Службы входят 6 заведующих отделениями учреждения.

Деятельность Службы осуществляется по трем направлениям:

1) информационно-координационное (выявление семей с детьми, нуждающихся в социальном обслуживании, формирование банка данных семей с детьми; организация взаимодействия со структурами и учреждениями, заинтересованными в улучшении качества услуг, предоставляемых семьям с детьми; комплексная оценка и комиссионное решение о признании семьи нуждающейся в социальном сопровождении, с учетом внутреннего потенциала семьи; мониторинг потребностей в государственных социальных услугах семей с детьми; мониторинг качества и доступности социального сопровождения семей с детьми; информирование населения о деятельности, целях, задачах, услугах, предоставляемых службой сопровождения семей: организацию информационных встреч с населением в отдаленных населенных пунктах);

2) психолого-педагогическое (предоставление консультативной психологической, педагогической помощи родителям, в том числе, консультирование по телефону, через Интернет (дистанционно); разработка и выполнение ИПССС; социальное сопровождение ребенка и семьи в соответствии с разработанной ИПССС; предоставление квалифицированной психолого-педагогической помощи, направленной на активизацию внутренних ресурсов семьи, предупреждение семейного неблагополучия, снижение иждивенческих настроений, формирование ответственного родительства, индивидуальное развитие и успешную адаптацию ребенка в семье и социуме; анализ эффективности ИПССС. Внесение в случае необходимости

дополнений и изменений в разработанную программу; информационно-просветительская работа с родителями (предоставление информационной литературы по актуальным вопросам воспитания, обучения и реабилитации детей);

3) социально-правовое (оказание юридической помощи и индивидуальные правовые консультации для членов семьи по вопросам действующего законодательства, в том числе с использованием телекоммуникационных форм общения; содействие в оформлении мер социальной поддержки и других установленных законодательством льгот и преимуществ семьям и детям; оказание помощи в составлении документов (обращений, заявлений, ходатайств, запросов и др.); оказание юридической помощи в оформлении документов для трудоустройства, получения паспорта и других документов; содействие в получении бесплатной помощи адвоката в порядке, установленном законодательством; организацию и проведение тематических семинаров для родителей с целью их правового просвещения по вопросам прав и льгот, предоставляемых семьям с детьми, различных категорий; информационно-правовое обеспечение семьи по вопросам правового характера (выпуск информационных материалов: буклеты, брошюры, информационные листы).

Координацию и контроль за деятельностью Службы выполняет межведомственная фокус-группа, созданная при учреждении. В состав фокус-группы входят специалисты КЦСОН «Гармония», представители организаций и учреждений, являющихся социальными партнерами. Фокус-группа выполняет следующие функции:

- привлечение (выявление) семей, потенциальных участников программы (через учреждения системы профилактики, посредством размещения информации в социальной сети «В Контакте»);
- закрепление за каждой семьей «помогающего специалиста» (куратора);
- формирование карты семьи;
- составление плана работы с семьей;
- рассмотрение результатов скрининга семейной ситуации не реже одного раза в три месяца;
- внесение изменений, дополнений в планы работы с семьей (при необходимости).

Модель 2. Службы социального сопровождения семей с детьми в учреждениях социального обслуживания на базе отделений в учреждениях, координация и контроль процесса социального сопровождения на уровне управления социальной защиты населения (рис. 2).

Данная модель реализована в трех БУ ХМАО – Югры: «Центр социальной помощи семье и детям «Веста» (г. Нефтеюганск)¹⁵ (далее – ЦСПСД «Веста»),

¹⁵ Учреждение является пилотной площадкой по социальному сопровождению семей с одним родителем, воспитывающем несовершеннолетних детей.

«Центр социальной помощи семье и детям «Росток» (Березовский район)¹⁶ (далее – ЦСПСД «Росток»), «Центр социальной помощи семье и детям «Кардея» (г. Нижневартовск)¹⁷ (далее – ЦСПСД «Кардея»).



Рис. 2. Организационно-управленческая модель 2

Как и в первой модели, Служба является органом, организованным на базе отделений УСО и включает междисциплинарную команду специалистов.

В ЦСПСД «Веста» в состав Службы входят заведующий отделением (руководитель Службы), 3 специалиста по социальной работе, 2 социальных педагога, 2 психолога. При Службе организована работа консилиума специалистов.

В ЦСПСД «Росток» в состав Службы входят руководитель, 3 заведующих структурными подразделениями, 4 специалиста по социальной работе, 3 психолога, социальный педагог. При необходимости, к работе в состав Службы привлекаются квалифицированные специалисты организаций здравоохранения, образования, центра занятости населения, центра социальных выплат, органов опеки и попечительства, представители общественных организаций и др. (по согласованию). Специалисты Службы условно поделены на 2 бригады. В функции специалистов первой бригады входят привлечение, активизация и мотивация органов и учреждений муниципалитета к оказанию социальной помощи семьям с детьми. Специалисты второй бригады осуществляют взаимодействие с НКО, а также гражданами, занимающимися благотворительностью.

¹⁶ Учреждение является пилотной площадкой по социальному сопровождению малообеспеченных семей.

¹⁷ Учреждение является пилотной площадкой по социальному сопровождению семей в социально-опасном положении.

В состав Службы в ЦСПСД «Кардея» входят заведующий структурным подразделением, специалисты по социальной работе.

Координацию и контроль деятельности организаций различных ведомств по оказанию помощи семьям с детьми осуществляет межведомственная рабочая группа, действующая при УСЗН. В состав рабочей группы входят руководители и специалисты УСЗН, УСО, здравоохранения, образования, культуры и спорта, представители исполнительных органов государственной власти автономного округа, органов местного самоуправления муниципальных образований, общественных и иных организаций, осуществляющих взаимодействие по вопросам социального сопровождения граждан (персонально и по согласованию).

Модель 3. Социальное сопровождение семей с детьми осуществляется на базе отделений в УСО, координация процесса социального сопровождения семей с детьми осуществляется на уровне учреждения, контроль – на уровне УСЗН (рис. 3).

Данная модель реализована в трех БУ ХМАО – Югры: «Центр социальной помощи семье и детям «Апрель» (г. Сургут)¹⁸ (далее – ЦСПСД «Апрель»), Центр социальной помощи семье и детям «Зазеркалье» (г. Сургут)¹⁹ (далее – ЦСПСД «Зазеркалье»), «Реабилитационный центр для детей и подростков с ограниченными возможностями «Солнышко» (Советский район)²⁰ (далее – РЦДПОВ «Солнышко»).

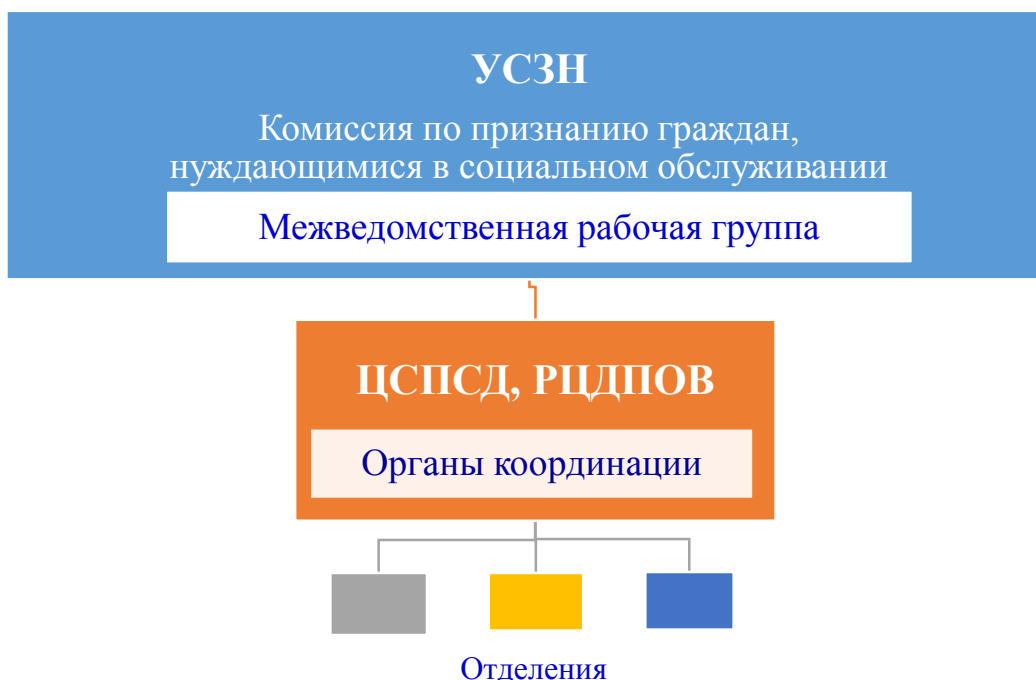


Рис. 3. Организационно-управленческая модель 3

¹⁸ Учреждение является пилотной площадкой по социальному сопровождению замещающих семей.

¹⁹ Учреждение является пилотной площадкой по социальному сопровождению семей, в которых несовершеннолетний ребенок находится в конфликте с законом.

²⁰ Учреждение является пилотной площадкой по социальному сопровождению семей, воспитывающих детей-инвалидов.

В ЦСПСД «Апрель» социальное сопровождение семей с детьми организовано на базе отделения психолого-педагогической помощи (в т. ч. подразделения «Сектор семейного устройства детей и сопровождения замещающих родителей», «Сектор постинтернатного сопровождения детей-сирот», «Экстренная детская помощь»). Кадровый ресурс процесса социального сопровождения включает 3 заведующих структурными подразделениями учреждения, 8 специалистов по социальной работе, 3 психолога, социального педагога.

В учреждении создано 2 органа, осуществляющих координацию процесса социального сопровождения семей с детьми: социальный консилиум и комиссия по определению индивидуальных потребностей семей с детьми в социальном сопровождении.

Социальный консилиум представляет собой совет специалистов учреждения, к работе которого, при необходимости, могут привлекаться представители организаций-социальных партнеров (по согласованию). Социальный консилиум выполняет функции:

- анализ комплексной диагностики семей с детьми, нуждающихся в социальном сопровождении;
- разработка и утверждение плана мероприятий реализации ИПССС на основе результатов диагностики, выработка рекомендаций по ее реализации;
- оценка эффективности мероприятий ИПССС;
- подготовка заключения (рекомендаций, выводов) о выполнении ИПССС.

Комиссия по определению индивидуальных потребностей семей с детьми в социальном сопровождении рассматривает документы, подтверждающие потребность семьи с детьми в социальном сопровождении, утверждает ИПССС.

В ЦСПСД «Зазеркалье» социальное сопровождение семей с детьми осуществляется в отделении социальной адаптации несовершеннолетних и молодежи, в кадровый состав которого входят: заведующий отделением, 6 специалистов по социальной работе, 2 социальных педагога, 6 психологов, юристконсульт.

Координацию процесса социального сопровождения семей с детьми осуществляет Реабилитационный совет учреждения, в функции которого входит:

- определение проблем семьи с детьми, нуждающейся в социальном сопровождении;
- постановка цели и задач социального сопровождения семьи с детьми;
- выбор потенциального партнера, составление ИПССС;
- осуществление взаимодействия с социальными партнерами;
- мониторинг процесса социального сопровождения семьи;
- анализ результатов реализации ИПССС.

В связи удаленностью территорий в РЦДПОВ «Солнышко» социальное сопровождение семей с детьми осуществляется в четырех отделениях, два из которых находятся в филиалах учреждения, размещенных в разных населенных пунктах:

- отделение психолого-педагогической помощи в г. Советский (кадровый состав: заведующий отделением, специалист по социальной работе, психолог, логопед, социальный педагог, педагог дополнительного образования, инструктор по труду, музыкальный руководитель, инструктор по физической культуре);

- отделение психолого-педагогической помощи в филиале учреждения г. Югорска (кадровый состав: заведующий отделением, специалист по социальной работе, психолог, логопед, педагог дополнительного образования, инструктор по труду, музыкальный руководитель, инструктор по физической культуре);

- отделение психолого-педагогической помощи в филиале учреждения пос. Алябьевский (кадровый состав: заведующий филиалом, специалист по социальной работе, инструктор по труду, музыкальный руководитель);

- отделение диагностики, разработки и реализации программ социально-медицинской реабилитации в филиале пос. Коммунистический (кадровый состав: заведующий филиалом, специалист по социальной работе, психолог, логопед, медицинская сестра).

Контроль и координацию процесса социального сопровождения в учреждении осуществляет заместитель директора, в территориальных подразделениях учреждения – заведующие отделениями.

В учреждении создано 2 органа, осуществляющих координацию процесса социального сопровождения семей с детьми: рабочая группа по внедрению модельной программы социального сопровождения семей с детьми, медико-психолого-педагогический консилиум.

Рабочая группа осуществляет координацию действий организаций, участвующих в реализации ИПССС, экспертный анализ реализации социального сопровождения семей с детьми в учреждении.

Медико-психолого-педагогический консилиум организован при каждом их вышеуказанных отделений учреждения. В его функции входит определение периодичности и содержания мероприятий социального сопровождения, анализ результатов промежуточной и итоговой реализации ИПССС.

В данной модели функции общего контроля организации социального сопровождения семей с детьми выполняет межведомственная рабочая группа при УСЗН.

Модель 4. Интеграция деятельности учреждения по социальному сопровождению в систему предоставления услуг ранней помощи детям и их семьям на базе организаций здравоохранения (рис. 4).

Данная модель реализована в одном учреждении БУ ХМАО – Югры РЦДПОВ «Таукси» (г. Нижневартовск)²¹.

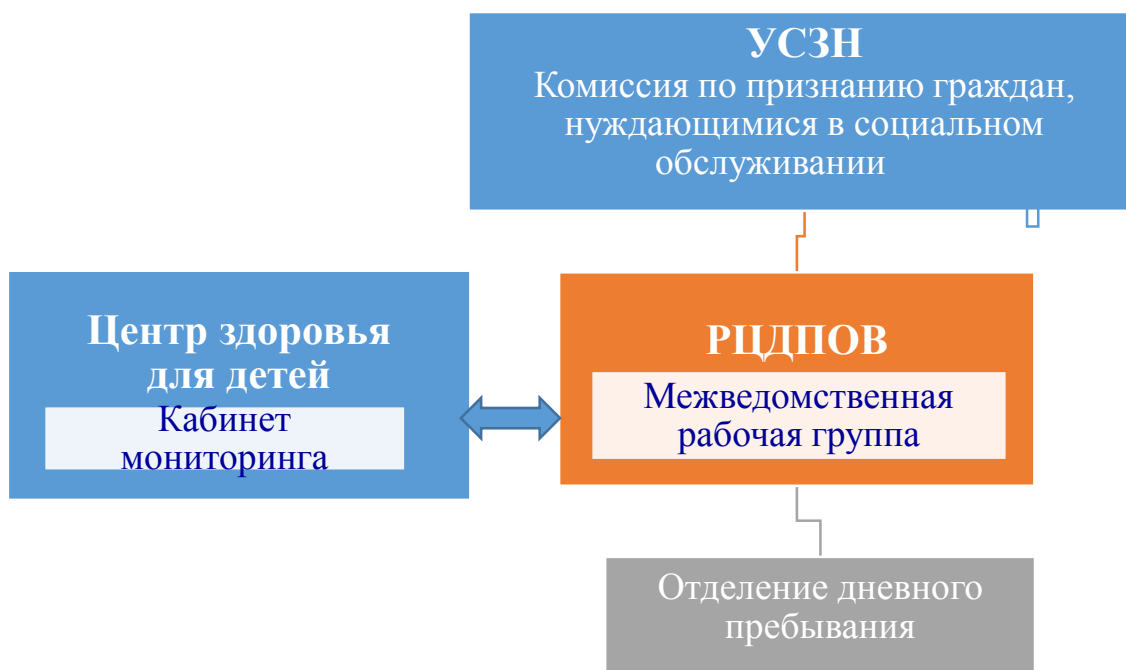


Рис. 4. Организационно-управленческая модель 4

В г. Нижневартовск на базе организаций здравоохранения организована система ранней медицинской помощи детям-инвалидам и детям группы риска, которая включает «Центр здоровья для детей» (структурное подразделение БУ «Нижневартовская городская детская поликлиника») (далее – Центр здоровья), а также кабинет мониторинга состояния здоровья и развития детей первых трех лет жизни из групп перинатального риска по формированию хронической и инвалидизирующей патологии, в том числе детей, рожденных с экстремально низкой массой тела и недоношенными.

Центр здоровья осуществляет комплексное сопровождение вышеуказанных детей и их семей на всех этапах жизни ребенка до 3-х лет (перинатальный, неонатальный, постнеонатальный этапы и первые три года жизни ребенка). В Центре здоровья ведут прием медицинский психолог, специалист по социальной работе, работает кабинет биологической обратной связи (психоэмоциональной, офтальмологической коррекции), проводятся занятия в школах здоровья. Кабинет мониторинга осуществляет организацию консультативной, диагностической, лечебной и реабилитационной помощи детям первых трех лет жизни из групп перинатального риска по формированию хронической и инвалидизирующей патологии.

²¹ Учреждение является пилотной площадкой по социальному сопровождению семей, воспитывающих детей с ограниченными возможностями здоровья в возрасте от 0 до 3 лет.

Деятельность РЦДПОВ «Таукси» по социальному сопровождению семей с детьми интегрирована в муниципальную систему ранней медицинской помощи детям-инвалидам и детям группы риска: Центр здоровья направляет семьи с детьми от 0 до 3-х лет в учреждение для получения комплекса социально-реабилитационных услуг. Социальное сопровождение осуществляется на базе отделения дневного пребывания учреждения.

Координацию процесса социального сопровождения в учреждении осуществляет заведующий отделением дневного пребывания. Функции контроля процесса социального сопровождения семей с детьми в учреждении осуществляет межведомственная рабочая группа, в состав которой входят специалисты учреждения и представители иных организаций, в компетенции которых находится решение вопросов, включенных в индивидуальную программу социального сопровождения гражданина (по согласованию).

Методическое обеспечение организации социального сопровождения семей с детьми включает организацию и проведение разнообразных практико-ориентированных семинаров, конференций, вебинаров и других обучающих мероприятий; проведение стажировок специалистов; создание и тиражирование видов методической продукции, обобщающей передовой опыт учреждений в сфере социального сопровождения.

За II полугодие 2016 г. – I полугодие 2017 г. ресурсным центром по социальному сопровождению семей с детьми организовано и проведено 12 мероприятий, на которых прошли обучение 546 специалистов, осуществляющих социальное сопровождение по различным направлениям их деятельности. Кроме того, специалисты учреждений приняли участие во Всероссийском семинаре-сообщении по вопросам развития эффективности практик социального сопровождения семей с детьми, нуждающихся в социальной помощи.

Обучение специалистов осуществлялось по направлениям:

- стажировочные площадки Фонда поддержки детей, находящихся в трудной жизненной ситуации (гг. Астрахань, В. Новгород, Тверь);
- вебинары по организации межведомственного взаимодействия при осуществлении социального сопровождения различных категорий семей с детьми;
- семинары по вопросам применения перспективных технологий и методов социального сопровождения различных категорий семей с детьми;
- круглый стол по обсуждению опыта регионов РФ по внедрению модельной программы социального сопровождения семей с детьми и др.

Также ресурсным центром по социальному сопровождению семей с детьми организовано и проведено 6 информационно-дискуссионных площадок (в режиме видеоконференцсвязи), посвященных обсуждению промежуточных

итогах внедрения модельной программы, анализу, обобщению и распространению передового опыта учреждений в области социального сопровождения. В мероприятиях приняло участие 597 специалистов УСО, УСЗН Ханты-Мансийского автономного округа – Югры.

Кроме того, организовано 20 стажировочных площадок на базе пилотных площадок, в которых приняло участие 359 специалистов, осуществляющих социальное сопровождение семей с детьми в автономном округе.

В целях информирования населения о системе социального сопровождения семей с детьми подготовлено справочное издание «Социальный путеводитель «Социальное сопровождение семей с детьми» об организациях, осуществляющих социальное сопровождение семей с детьми в Ханты-Мансийском автономном округе – Югре.

В целях унификации документационного обеспечения социального сопровождения модельной программы разработан и утвержден ряд организационно-правовых, информационно-справочных форм документов (приложение 3):

1. Заявление на социальное обслуживание. Подается членом семьи (гражданином или его законным представителем, или иными гражданами, обратившимися в интересах гражданина, или государственными органами, органами местного самоуправления, общественными объединениями) в организацию социального обслуживания на этапе регистрации. В заявлении указываются виды социальных услуг, в которых нуждается гражданин, виды помощи, в которых нуждаются члены семьи, а также обстоятельства нуждаемости в социальном обслуживании. Документ включает согласие гражданина на обработку персональных данных. Заявление в обязательном порядке регистрируется в организации социального обслуживания в журнале регистрации заявлений.

2. Акт обследования материальных и жилищно-бытовых условий семьи, нуждающейся в социальном обслуживании. Заполняется специалистом организации социального обслуживания на этапе выявления проблемы семьи. Документ включает информацию о категории семьи, обстоятельствах, которые ухудшают или могут ухудшить условия жизнедеятельности гражданина, показателях нуждаемости семьи в социальном сопровождении, сведения о членах семьи, жилищных условиях, психологическом климате в семье, материальном положении семьи. Также документ содержит заключение комиссии по итогам проведения оценки потребности в социальном обслуживании, в котором указываются рекомендуемый уровень социального сопровождения семьи, форма социального сопровождения семьи, виды социальных услуг и иная помощь.

3. Типовой договор о социальном обслуживании семьи с детьми. Заключается между руководителем организации социального обслуживания (исполнитель) и гражданином, представляющим семью (заказчик), на этапе составления

ИПССС. Предметом договора является осуществление социального обслуживания в отношении гражданина и членов его семьи, включающее предоставление социальных услуг и социальное сопровождение (с указанием реквизитов индивидуальных программ предоставления социальных услуг, ИПССС для каждого члена семьи).

4. Индивидуальная программа социального сопровождения семьи с детьми. Составляется куратором семьи при участии членов семьи. ИПССС содержит сведения о членах семьи, сроке выполнения ИПССС, уровне социального сопровождения семьи, информацию о причине / обстоятельствах обращения заявителя / семьи, план мероприятий по социальному сопровождению (с указанием задачи, содержания, сроков реализации, места проведения мероприятий, лиц, ответственных за их исполнение). Документ предусматривает возможность заполнения данных промежуточного контроля результативности, оценки эффективности проведенных мероприятий, о результатах социального сопровождения семьи.

По итогам выполнения ИПССС заполняются разделы «Заключение о выполнении/продолжении социального сопровождения семьи», «Рекомендации семье».

5. Примерное положение о службе социального сопровождения семей с детьми. Документ предназначен для использования в организациях социального обслуживания, в которых созданы службы социального сопровождения семей с детьми. Положение включает нормативно-правовые основания, цель, задачи, основные принципы и основные функции деятельности службы, порядок организации деятельности, права и обязанности специалистов службы.

6. Примерное положение о межведомственной рабочей группе по социальному сопровождению семей с детьми. Документ предназначен для использования в УСЗН, в которых созданы рабочие группы по социальному сопровождению семей с детьми. Положение включает нормативно-правовые основания, цель, задачи, основные функции деятельности рабочей группы, полномочия и порядок организации деятельности рабочей группы.

7. Мониторинг оценки эффективности и результативности социального сопровождения семей с детьми в Ханты-Мансийском автономном округе – Югре (далее – мониторинг) (приложение 4). Предназначен для оценки эффективности и результативности социального сопровождения семей с детьми в муниципальных образованиях автономного округа. Данные мониторинга заполняются ежеквартально. Мониторинг включает два направления: 1) анкетирование граждан, в отношении семей которых завершена реализация мероприятий ИПССС в соответствии с уровнем социального сопровождения за отчетный период; 2) мониторинг оценки эффективности и результативности социального сопровождения.

Данные анкет позволяют на основании мнений граждан оценить результативность социального сопровождения, качество выполнения мероприятий ИПССС, степень удовлетворенности граждан. Анкета включает следующие показатели:

1. Социальный портрет семей, в отношении которых завершено социальное сопровождение. А также распределение семей по категориям, количеству детей в семье, наиболее востребованные виды помощи.

2. Результативность социального сопровождения определяется по количеству выездов специалистов в семью в разрезе периодичности, оценке полноты решения проблем семей в результате осуществления социального сопровождения.

3. Качество выполнения мероприятий социального сопровождения семей с детьми оценивается по данным о полноте предоставления информации членам семьи, участию членов семьи в обсуждении мероприятий ИПССС.

4. Удовлетворенность респондентов оценивается по удовлетворенности граждан качеством оказания социального сопровождения.

В мониторинге оценки эффективности и результативности социального сопровождения информация подается как накопительный итог с начала года, в т. ч. за отчетный период, и позволяет оценить показатели эффективности социального сопровождения, а также ряд целевых показателей модельной программы. Мониторинг включает следующие показатели:

1. Количество специалистов учреждений социального обслуживания, участвующих в процессе социального сопровождения семей с детьми за отчетный период.

2. Количество семей с детьми, зачисленных на социальное сопровождение за отчетный период, в т. ч. количество детей.

3. Количество семей с детьми, снятых с социального сопровождения за отчетный период, в т. ч.: снятых с социального сопровождения в связи с улучшением ситуации; переведенных на другой уровень социального сопровождения; лишенных родительских прав.

4. Количество семей с детьми, находящихся на социальном сопровождении на отчетную дату, в т. ч. в разрезе:

- уровней социального сопровождения (адаптационный, базовый, кризисный, экстренный);

- категорий семей;

- выявленных семейных проблем.

5. Виды помощи, оказанной семьям с детьми в процессе социального сопровождения.

6. Виды социальных технологий и практик работы при осуществлении социального сопровождения семей с детьми.

7. Организации, привлеченные к оказанию помощи семьям с детьми, с использованием механизмов межведомственного и межсекторального взаимодействия.

Кроме того, мониторинг включает следующие целевые показатели модельной программы:

1. Удовлетворенность семей с детьми, решивших существовавшие проблемы по итогам выполнения индивидуальной программы социального сопровождения.

2. Количество отказов от детей.

3. Количество лишений родительских прав.

4. Количество семей, находящихся в социально опасном положении.

5. Количество возвратов детей из замещающих семей в учреждения для детей-сирот и детей, оказавшихся без попечения родителей.

6. Численность детей, у которых лишены прав оба родителя или единственный родитель.

7. Количество семей, снятых с социального сопровождения в связи с улучшением ситуации.

С целью информационного обеспечения деятельности органов исполнительной власти и организаций, занятых в системе социального сопровождения семей с детьми в автономном округе на сайтах Депсоцразвития Югры (<http://www.depsr.admhmao.ru>), портале «Перспективное детство Югры» (<http://pdugra.ru>), официальном сайте ресурсного центра (БУ «Методический центр развития социального обслуживания») (<http://methodcentr.ru/>), сайте профессионального сообщества «Социальная защита Югры» (<http://socioprofi.com/>) и сайтах 40 УСО создан раздел «Социальное сопровождение». К задачам данного раздела относятся: информирование населения о системе социального сопровождения семей с детьми в автономном округе (муниципальном образовании); аккумуляция и распространение опыта социального сопровождения семей с детьми.

ГЛАВА II. ТЕХНОЛОГИИ, ОБЕСПЕЧИВАЮЩИЕ СОЦИАЛЬНОЕ СОПРОВОЖДЕНИЕ СЕМЕЙ С ДЕТЬМИ В ХАНТЫ-МАНСИЙСКОМ АВТОНОМНОМ ОКРУГЕ – ЮГРЕ

Социальное сопровождение семей с детьми реализуется УСО как комплексная социальная технология оказания помощи семье с детьми в преодолении жизненных трудностей, проблем.

В зависимости от специфики и остроты выявленной проблемы для каждой семьи с детьми устанавливается уровень социального сопровождения: адаптационный (12 месяцев), базовый (профилактический) (12 месяцев), кризисный (6 месяцев) или экстренный (3 месяца). Эффективность и результативность социального сопровождения семей с детьми определяется используемым технологическим инструментарием, который включает технологии, методики, программы социальной работы с различными категориями семей с детьми (приложение 5).

2.1. Технологии, применяемые на адаптационном уровне социального сопровождения семей с детьми (12 месяцев)

Целью социального сопровождения семей с детьми на адаптационном уровне является обеспечение взаимного принятия и привыкания членов замещающей, приемной, молодой и иной семьи в течение первого года ее создания.

К основным признакам постановки семьи с детьми на адаптационный уровень социального сопровождения являются:

- первый год нахождения ребенка в замещающей семье (трудности в социальной адаптации ребенка к жизни в семье);
- повторный брак у родителей (воспитание мачехой или отчимом);
- молодая семья с ребенком;
- семья беженцев или вынужденных переселенцев с детьми в первый год пребывания на территории субъекта РФ.

Инструментарий адаптационного уровня социального сопровождения включает следующие технологии.

Дистанционное консультирование семей, воспитывающих детей с ОВЗ, «Югре важен каждый ребенок» (далее – дистанционное консультирование) – технология получения своевременной квалифицированной психолого-педагогической помощи семье, воспитывающей детей с ОВЗ, по вопросам развития ребенка, коррекции выявленных нарушений и его последующей реабилитации, а также по вопросам адаптации членов семьи (близких родственников ребенка с ОВЗ, обеспечивающих его уход и воспитание) посредством применения информационных и телекоммуникационных технологий.

Данная технология применяется при социальном сопровождении семей с детьми, проживающих на значительной территориальной удаленности от административного центра (от 12 до 250 км), а также в труднодоступных в межсезонный период населенных пунктах автономного округа, что позволяет получать помощь, не выходя из дома, в удобное для семьи время.

Дистанционное консультирование семьи осуществляет специалист отделения реабилитации несовершеннолетних с ограниченными физическими и умственными возможностями. В процессе консультирования в целях профессионального представления ведущей проблемы ребенка (семьи) на стороне семьи может участвовать специалист отделения психолого-педагогической помощи, сопровождающий семью в процессе реабилитации ребенка по месту жительства, который помогает сформулировать запрос (обозначить проблему).

Преимуществами данной технологии являются: возможность своевременного внесения корректировок в индивидуальную программу реабилитации ребенка; повышение эффективности и качества реабилитационного процесса путем закрепления полученных знаний и навыков в домашних условиях; осуществление оперативного методического сопровождения родителей по вопросам реабилитации детей с нарушениями развития.

«Домашнее визитирование» – технология оказания необходимой педагогической, психологической, юридической и социальной помощи семьям, воспитывающим детей с ОВЗ, в привычной для них домашней обстановке. В основе технологии лежит командный метод работы специалистов (специалиста по социальной работе, специалиста по адаптивной физической культуре, массажиста, психолога, педагога дополнительного образования), осуществляющих выходы в семью с целью решения проблем. Состав команды специалистов формируется в зависимости от степени заболевания ребенка и характера выявленных проблем.

Занятия-практикумы по обучению родителей (законных представителей) навыкам реабилитации ребенка. Для проведения занятий-практикумов, исходя из потребностей семьи, могут привлекаться инструктор ЛФК, логопед, психолог, воспитатель. При проведении занятий применяется семейно-центрированный подход (ребенок-родитель-специалист), позволяющий наладить межличностные отношения между родителем (лицом, осуществляющим воспитание и уход) и ребенком. Данная практика социального сопровождения используется при работе с семьями, воспитывающими детей-инвалидов, и направлена на повышение родительских компетенций в вопросах ухода и воспитания ребенка-инвалида.

«Интенсивная семейная терапия» – технология оказания психологической помощи семье в домашних условиях при возникновении сложной психологической проблемы между родителем и ребенком, посредством проведения терапев-

тической реабилитационной работы с членами семьи, изучения основных потребностей семьи, построения ее целей жизнедеятельности, стимулирования активности членов семьи и их ближайшего окружения по изменению сложившейся ситуации. К реализации данной технологии привлекаются психологи УСО, специалисты ТКДНиЗП, организаций сферы образования и здравоохранения. Технология применяется при социальном сопровождении многодетных и замещающих семей; семей, воспитывающих детей-инвалидов; семей с одним родителем, воспитывающим несовершеннолетних детей; матерей с новорожденными детьми, имеющими намерение отказаться от ребенка.

«Информационный автобус» – технология, направленная на привлечение населения к проблемам малообеспеченных семей с детьми, посредством организации и проведения выездных социальных акций, собраний, круглых столов, социального консультирования семей с детьми в отдаленных населенных пунктах в условиях временного размещения специалистов в административных центрах, организациях образования (школы) и здравоохранения (поликлиники).

«Клуб выходного дня» – технология организации совместного воскресного досуга детей и родителей. Данная технология практикуется при организации социального сопровождения семей, воспитывающих детей-инвалидов и малообеспеченных семей.

«Лавка добра» – выездная рекламная социальная акция, проводимая с целью пропаганды здорового образа жизни, профилактики семейного неблагополучия, жестокого обращения с детьми, правонарушений среди несовершеннолетних. Специалисты готовят познавательную и полезную информацию для взрослых и детей (буклеты, листовки, памятки). Также распространяются визитки Детского телефона доверия.

«Помогающее вмешательство» – технология оказания помощи семьям, находящимся в трудной жизненной ситуации и/или социально опасном положении, в решении медицинских, психологических, педагогических, юридических и социальных проблем, повышении качества их жизни, с целью предупреждения и преодоления семейного неблагополучия, сохранения семьи для ребенка.

Технология использует ряд приемов кратковременной, отдельной от детей психотерапии взрослых членов семьи с целью дать им советы, усовестить, повысить уверенность в своих силах, привести доказательства того, что любые изменения, на которые способна семья, будут иметь место, если только они, взрослые, будут для этого что-то делать. Помощь взрослым выражается в их трудоустройстве, переобучении новым профессиям, привитии навыков межличностного взаимодействия, в защите прав и интересов, предоставлении льгот, единовременных компенсаций, обеспечении нормального быта, направлении на лечение и т. д.

«Психологическая площадка» – технология оказания психологической поддержки родителям, воспитывающим детей-инвалидов, и имеющим серьезные психологические проблемы, связанные с выстраиванием отношений с особенным ребенком и окружающим миром (стресс, депрессивное расстройство, внутренний конфликт, «комплекс материнства» и др.). Работа с родителями осуществляется на базе УСО в групповой, а при необходимости в индивидуальной форме.

«Работа со случаем» («Индивидуальная работа со случаем») – один из основных методов социальной работы, направленный на оказание помощи гражданам (семьям с детьми) в решении психологических, межличностных, социальных, экономических и других проблем путем установления непосредственного прямого взаимодействия между специалистом («куратором случая») и гражданином (в т. ч. его близким окружением). Куратор случая осуществляет функции анализа проблем гражданина (семьи), разработки индивидуального плана (программы) по решению выявленных проблем, организации и координации деятельности по оказанию необходимой помощи гражданину (семье) с привлечением необходимых ресурсов, ведения мониторинга и оценки результатов проведенных мероприятий.

«Социальная гостиная» – технология создания безопасного реабилитационного пространства и благоприятной среды для детей, воспитывающихся в семьях с высоким риском возникновения случаев жестокого обращения с ребенком, с целью проведения профилактической, информационно-просветительской и коррекционно-реабилитационной работы с семьей. Данная технология позволяет оказывать психологическую и социальную помощь как детям, так и их родителям. С целью оказания помощи детям выявляются наиболее актуальные психологические и социальные проблемы детей, к решению которых привлекаются соответствующие специалисты. Родителям оказывается содействие в получении необходимой помощи, направленной на восстановление гармоничных детско-родительских отношений и повышение родительской компетентности, путем привлечения родителей к решению проблем ребенка. Технология «Социальная гостиная» способствует формированию у ребенка субъектных характеристик личности и социальных умений, позволяющих ему решать возникающие проблемы в ситуациях социального взаимодействия, восстановлению чувства самооценности, обеспечивающее его физическую и психическую безопасность. Технология предоставляет возможность использовать в воспитательном процессе социально-образовательные практики, позволяющие организовать значимые для детей события, направленные на развитие социального и личностного потенциала ребенка. Данная технология применяется при организации социального сопровождения замещающих, многодетных и малообеспеченных семей.

«Социальный патронаж семей» – технология, предполагающая осуществление контрольной функции за образом жизни семьи со стороны государственных структур, а также проведение с членами семьи профилактической работы, как в условиях учреждения, с приглашением на конкретные мероприятия, так и на дому. В соответствии с план-графиком специалисты Службы социального сопровождения осуществляют рейды в семью с целью наблюдения за текущей ситуацией. В целом социальный патронаж способствует изучению и прояснению ситуации с учетом социального и психологического состояния гражданина при использовании средств, снижающих уровень тревоги и предоставляющих эмоциональную поддержку, и направлен на оказание конкретной помощи по ликвидации кризисной или критической ситуации, сложившейся в семье, стабилизацию благоприятных тенденций. Социальный патронаж семей практикуется при работе с замещающими, многодетными и малообеспеченными семьями, а также с семьями в социально опасном положении, семьями, в которых несовершеннолетний ребенок находится в конфликте с законом.

«Телефон доверия» – дистанционная технология проведения анонимного консультирования граждан в сложных жизненных ситуациях, оказания им психотерапевтической и психологической помощи. Консультацию проводит квалифицированный специалист-консультант.

«Школа для родителей (законных представителей)» – технология обучения родителей (законных представителей) навыкам реабилитации и ухода за детьми-инвалидами в домашних условиях. Технология реализуется на базе медицинских организаций, где создаются «Школы для родителей (законных представителей)», имеющих детей с 4–5 группой здоровья. На территории автономного округа данная технология используется при работе с семьями, воспитывающими детей-инвалидов, в том числе малообеспеченными семьями.

«Школа замещающих родителей» – технология повышения уровня педагогических компетенций замещающих родителей и развития навыков эффективного взаимодействия с несовершеннолетними. Данная технология применяется при социальном сопровождении замещающих и многодетных семей.

«Школа ответственного родительства» – технология обучения родителей знаниям и умениям, необходимым для ухода за детьми и их воспитания, гармонизации семейных отношений, выполнения родительских ролей в семье и обществе. Технология направлена на усиление мотивации родителей к воспитанию детей путем реализации комплексной программы повышения уровня психологического комфорта в семье, формирования ответственного отношения родителей к своим обязанностям, выстраивания гармоничных детско-родительских взаимоотношений. Данная технология реализуется при работе с замещающими семьями, а также семьями с одним родителем, воспитывающим несовершеннолетних детей.

Программа по профилактике семейного неблагополучия и социального сиротства «Дорога к дому» – программа создания многоуровневой системы помощи замещающим семьям, посредством организации единого информационно-методического, социокультурного и коммуникационного пространства; распространения практики семейного устройства детей-сирот и детей, лишенных родительского попечения; повышения уровня квалификации специалистов, работающих с замещающей семьей.

Работа проводится с кандидатами в замещающие родители, семьями, принявшими на воспитание ребенка (детей), а также специалистами, работающими с замещающими семьями. Мероприятия программы направлены на обеспечение доступности и своевременности получения социальных услуг по вопросам устройства детей в семьи граждан; повышение уровня подготовки кандидатов в замещающие родители; улучшение качества комплексного социального сопровождения семей, принявших на воспитание детей-сирот и детей, оставшихся без попечения родителей; повышение компетентности специалистов, работающих с замещающей семьей; развитие информационного обеспечения процесса подготовки замещающих семей для детей-сирот и детей, оставшихся без попечения родителей.

2.2. Технологии, применяемые на базовом (профилактическом) уровне социального сопровождения семей с детьми (12 месяцев)

Базовый (профилактический) уровень социального сопровождения семей с детьми включает мероприятия, направленные на оказание социальной, психологической, педагогической и иной помощи семьям с детьми с целью предупреждения кризисной ситуации во взаимоотношениях.

Семья с детьми ставится на базовый уровень социального сопровождения по следующим критериям:

- педагогическая безграмотность родителей (неразвитость родительских навыков и чувств, гиперопека или гипоопека);
- семья с несовершеннолетними детьми, один из которых отбывает наказание в местах лишения свободы;
- семья, восстановившаяся в родительских правах;
- временная нетрудоспособность или инвалидность одного из родителей;
- семья в послеразводном состоянии (психологические проблемы у родителей и детей, недостаток общения у родителей и ребенка);
- семья, воспитывающая ребенка с ОВЗ в возрасте от рождения до 3-х лет;

- семья с несовершеннолетними детьми, получающая государственную социальную помощь на основании социального контракта;

- семья с низким уровнем социализации и правовой компетенции.

На базовом (профилактическом) уровне социального сопровождения семей с детьми пилотными площадками муниципальных образований автономного округа применяются следующие методики, технологии и программы социального сопровождения.

Анималотерапия – практика социального сопровождения семей, воспитывающих детей с ОВЗ в возрасте до 3 лет, направленная на повышение уровня социально-психологической адаптации детей и снижение уровня тревожности, посредством проведения работы по устранению фобий, развитию тактильной и психологической чувствительности, улучшению памяти, концентрации внимания, эмоционального настроения и самочувствия в целом.

Арт-терапевтические методики и технологии – комплекс методик и технологий социального сопровождения семей, воспитывающих детей с ОВЗ в возрасте до 3 лет (логоритмика, мульттерапия, песочная терапия, сказкотерапия, изотерапия). Данные методики и технологии направлены на повышение адаптивных способностей ребенка, снижение утомляемости, преодоление негативных эмоциональных состояний и выстраивание гармоничных внутрисемейных отношений. Применение арт-терапевтических методик и технологий способствует творческому самовыражению ребенка, развитию у него воображения, практических навыков изобразительности, художественных способностей в целом, приобретению эстетического опыта.

Гарденотерапия – практика социального сопровождения семей, воспитывающих детей с ОВЗ в возрасте до 3 лет, направленная на обогащение социально-адаптивного опыта ребенка, совершенствование его эмоционально-волевой сферы, развитие творческого потенциала и коммуникативных навыков, снижение уровня тревожности, улучшение памяти и концентрации внимания.

Дистанционное консультирование семей, воспитывающих детей с ОВЗ, «Югре важен каждый ребенок» – (см. описание в главе 2 п. 2.1.)

«Домашнее визитирование» – (см. описание в главе 2 п. 2.1.)

Занятия-практикумы по обучению родителей (законных представителей) – (см. описание в главе 2 п. 2.1.)

Здоровьесберегающие методики и технологии – комплекс методик и технологий социального сопровождения семей, воспитывающих детей с ОВЗ в возрасте до 3 лет. Данный комплекс включает такие методики как: рефлексотерапия, трансцеребральная микрополяризация, динамическая электронейростиму-

ляция, ДЭНАС-терапия, методика БОС по параметрам ЭМГ «Реамед-М», Программа RID RCDI, физиолечение (электрофорез, галоинголяция), водолечение, гидрокинезотерапия, ЛФК.

Рефлексотерапия – методика воздействия на биологически активные точки пациента посредством электричества, лазера или тепла, с целью активации центральной нервной системы, сигналы от которой, в свою очередь, активизируют жизненно-важные органы, что способствует стимуляции регуляторных процессов.

Трансцеребральная микрополяризация – высокоэффективный лечебный метод, позволяющий направленно изменять функциональное состояние различных отделов центральной нервной системы.

Динамическая электростимуляция – метод немедикаментозного лечения, основанный на воздействии на рефлексогенные зоны и акупунктурные точки импульсами электрического тока.

ДЭНАС-терапия (динамическая электростимуляция) – представляет собой новейший эффективный метод безопасного воздействия на кожную проекцию, активные и скрытые рефлексогенные зоны, область спинного мозга, акупунктурные точки. Лечебным свойством приборов серии ДЭНАС обладают энергоинформационные импульсы. Эти нейроподобные импульсы представляют собой физиологически естественные раздражители, оказывающие воздействие на нервные окончания. Их преимущество состоит в том, что они, воздействуя на кожные покровы, не проникают вглубь тела. Изменение состояния кожи в зоне воздействия влияет на параметры лечебных импульсов. Это способствует выделению зоны заболевания конкретного органа и, как следствие, быстрому достижению лечебного эффекта.

Методика БОС по параметрам ЭМГ «Реамед-М» (методика биологически активной связи по параметрам электромиографов) – метод, предназначенный для диагностики, восстановительного лечения и коррекции двигательных расстройств различной этиологии у детей и взрослых, посредством использования комплекса функционального биоуправления по электрофизиологическим параметрам и микрополяризации зон головного и спинного мозга «Реамед-М». Метод позволяет выработать более физиологичный двигательный стереотип и при этом активно вовлечь человека в процесс собственного лечения и реабилитации нарушенных функций. Он заключается в реализации направленных биотренировок конкретной мышцы или группы мышц – ведущего на данный момент звена двигательной патологии.

Программа KID RCDI – программа точной оценки развития ребенка в неврологическом статусе. Шкалы KID (Kent Infant Development Scale – русская версия Кентской шкалы оценки развития младенцев) и RCDI (Child Development Inven-

torу – адаптированный к условиям России вариант Шкалы оценки развития ребенка, разработанный доктором Г. Айртоном) представляют собой вопросники, составленные по результатам анализа разнообразных типичных форм поведения детей первых лет жизни. Вопросники заполняют родители ребенка или любой человек, который постоянно с ним общается. Развитие ребенка оценивается следующим образом: число набранных ребенком баллов (число пунктов в вопроснике, которые он выполняет) сопоставляется со статистически обработанными и стандартизованными оценками большой выборки типично развивающихся детей.

Физиолечение (электрофорез, галоинголяция) – совокупность методов лечения различных заболеваний с помощью физических факторов, таких как электрический ток, магнитное излучение, тепло, воздух, свет и многих других.

Водолечение (жемчужные ванны, аромованны) – метод лечения посредством принятия ванн, оказывающих температурное, химическое и механическое воздействия на организм.

Гидрокинезотерапия – метод лечения посредством проведения занятий в бассейне для детей раннего грудного возраста и принятия гидромассажных ванн с использованием ароматерапии.

Лечебная физкультура по методикам Войта, Бобат – специальный комплекс упражнений, проводимый в форме групповых и индивидуальных занятий с ребенком, имеющим диагноз «детский церебральный паралич». Методика Войта предполагает использование нейрорефлекторных техник, вызывающих у ребенка рефлексы правильного перемещения тела в пространстве, чтобы оно могло сохранить равновесие. Методика Бобат – специфический вид лечения, сочетающий в себе элементы массажа и лечебной физкультуры

«Игровой автобус» – передвижная форма организации досуга детей, основной целью которой является повышение статуса семьи, укрепление семейных традиций, ценностей, профилактика семейного неблагополучия, жестокого обращения с детьми. Мероприятия, организованные в рамках данной технологии социального сопровождения, проводятся командой специалистов УСО, в состав которой входят: специалисты по социальной работе, психологи, социальные педагоги. Игровой автобус «приезжает» на массовые праздничные мероприятия городского значения (День весны и труда, Международный день семьи, День защиты детей и пр.). Специалисты проводят веселые конкурсы, соревнования, эстафеты для детей, посетивших праздник, организуют занятия, направленные на сплочение и гармонизацию детско-родительских отношений (совместный мастер-класс, рисование на асфальте, изготовление сувениров и другое). На мероприятия приглашаются семьи, признанные нуждающимися в социальном обслуживании, в том числе находящиеся на социальном сопровождении в учреждении. «Игровой автобус» проводится совместно с «Лавкой добра», что позволяет

охватить большее количество детей.

«Интенсивная семейная терапия» – (см. описание в главе 2 п. 2.1.)

«Клуб выходного дня» – (см. описание в главе 2 п. 2.1.)

Оккупациональная терапия – практика социального сопровождения семей, воспитывающих детей с ОВЗ в возрасте до 3 лет. Данная практика представляет собой проведение повседневных терапевтических занятий, целью которых является формирование алгоритмов обычного поведения в конкретных социально-бытовых условиях (личная гигиена, еда, общение, игры, учеба и т. д.)

«Помогающее вмешательство» – (см. описание в главе 2 п. 2.1.)

«Психологическая площадка» – (см. описание в главе 2 п. 2.1.)

Психолого-педагогические методики и технологии – комплекс методик и технологий социального сопровождения семей, воспитывающих детей с ОВЗ. К психолого-педагогическим методикам и технологиям относятся: логопедические методики (логопедические тренажеры «Говорящее зеркало» и «Дельфа», логопедический массаж, методика Makaton), а также занятия по развитию познавательной сферы и предметно-манипуляционной деятельности):

Логопедический тренажер «Говорящее зеркало» – логопедическая методика, позволяющая связывать устную артикуляцию с ручной моторикой и возможностью прослушивания сказанной фразы. Применение методики дает ребенку возможность слышать правильную речь (неискаженно), анализировать допущенные речевые ошибки и совместно с логопедом работать над их исправлением.

Логопедический тренажер «Дельфа» – программа коррекции общего недоразвития речи у детей старшего дошкольного и младшего школьного возраста, направленная на преодоление нарушения речи при дизартрии, дислалии, ринолалии, заикании, а также вторичных речевых нарушениях.

Логопедический массаж – логопедическая методика по нормализации мышечного тонуса, коррекции речедвигательных нарушений, улучшению артикуляторного праксиса и подготовке артикуляционного аппарата к овладению навыками правильного звукопроизношения.

Методика Makaton – языковая программа развития высших психических функций (мышления, речи, внимания, восприятия) для детей с коммуникативными трудностями. Работа по программе позволяет научить детей устанавливать контакт со взрослыми и сверстниками, слышать и понимать окружающих, сообщать о своих потребностях и желаниях.

Занятия по методике М. Монтессори – занятия по расширению кругозора, развитию внутренней мотивации к познанию нового, наблюдательности, самостоятельности, умению концентрироваться. Для проведения занятий по методике М. Монтессори выделяются отдельные помещения (зоны), оборудованные специальными пособиями (Монтесорри-материалами).

Занятия по методике сенсорной стимуляции и интеграции – занятия, направленные на объединение работы всех систем восприятия и анализа чувственной информации, улучшение координации и баланса сигналов различных сенсорных ответов (зрительных, слуховых, тактильных, вестибулярных и т. д.).

«Работа со случаем» («Индивидуальная работа со случаем») – (см. описание в главе 2 п. 2.1.).

«Семейный клуб» – технология вовлечения семей, имеющих детей-инвалидов, детей, нуждающихся в социальной адаптации, в общественную деятельность посредством творческой и социальной активности на базе клуба выходного дня. Целью данной технологии является включение семей в практически направленную деятельность, повышение авторитета семьи, возрождение семейных ценностей и традиций, укрепление связей между поколениями, пропаганда здорового образа жизни и др. В задачи работы «Семейного клуба» входит: обучение членов семьи основам кройки и шитья, машинной вязки; развитие творческих способностей и эстетического вкуса в процессе выполнения различных видов деятельности; воспитание трудолюбия и аккуратности.

«Сеть социальных контактов» – технология разрешения семейных проблем, посредством вовлечения элементов системы социальных связей семьи, с целью привлечения дополнительных ресурсов, способствующих мобилизации имеющихся ресурсов личности, преодолению проблем. Задача специалиста – привлечь не вовлеченные ранее элементы системы или смежные системы (родственников, друзей, соседей, учителей школы, воспитателей дошкольного учреждения, специалистов органов и учреждений, имеющих отношение к решению проблем данной семьи и обеспечению прав и интересов ребенка), «включить» их в работу. Специалисты, использующие данный метод, называются сетевыми терапевтами. Одним из основных инструментов является сетевая встреча.

Технология активно применяется при работе с замещающими, многодетными и малообеспеченными семьями, а также с семьями с одним родителем, воспитывающим несовершеннолетних детей.

«Социальная гостиная» – (см. описание в главе 2 п. 2.1.)

«Социальная диагностика» – технология, направленная на выявление проблем семей с детьми. Основным методом социальной диагностики служит метод диагностического наблюдения, применяемый специалистами (социальным педагогом, специалистом по социальной работе), в процессе беседы, семейного интервьюирования. Данный метод помогает не только оценить мысли, намерения и проблемы собеседника, но и уловить его мимику, жесты, позу, интонации голоса, выражение лица. Отсутствие какой-либо реакции собеседника позволяет сделать вывод о том, что он либо не понял сказанное, либо с ним не согласен. Пауза в речи может означать обдумывание предложения специалиста. В такой ситуации нельзя

перебивать собеседника, необходимо дать ему возможность проанализировать услышанное и прийти к какому-либо осознанному решению. Диагностическое наблюдение используется при анализе внутрисемейных отношений: детско-родительских, супружеских. На территории автономного округа социальная диагностика особенно активно применяется при социальном сопровождении семей, в которых несовершеннолетний ребенок находится в конфликте с законом.

«Социальная профилактика» – технология предотвращения возможных физических, психологических или социокультурных кризисов у отдельных индивидов и групп риска, посредством сохранения, поддержания и защиты нормального уровня жизни и здоровья граждан, содействия в достижении поставленных целей и раскрытии внутреннего потенциала личности. Данная технология используется при работе с семьями, в которых несовершеннолетний ребенок находится в конфликте с законом.

«Социальное консультирование» – технология оказания помощи семье (члену семьи), находящейся в трудной жизненной ситуации, посредством осознания и осмысления человеком сложившейся ситуации (проблемы) и поиска альтернативных вариантов ее решения. Данная технология направлена на социализацию граждан, восстановление и оптимизацию социальных функций семьи, ориентиров и норм общения.

«Социальный патронаж семей» – (см. описание в главе 2 п. 2.1.).

«Телефон доверия» – (см. описание в главе 2 п. 2.1.).

Тематически ориентированные терапевтические группы – технология социального сопровождения матерей с новорожденными детьми, имеющими намерение отказаться от ребенка, направленная на оказание помощи в вопросах воспитания и ухода за ребенком, а также повышения родительской компетентности и педагогической грамотности.

«Участковая социальная служба» – технология раннего выявления семейного неблагополучия и предоставления семьям качественной социальной помощи. В задачи службы входит: установление контактов с семьей; выявление проблем и трудностей в семье; стимулирование семьи и отдельных ее членов к участию в совместной деятельности; оказание посреднических услуг в установлении связей со специалистами – психологами, социальными работниками, врачами, юристами, а также с представителями органов власти, общественностью.

«Школа для родителей (законных представителей)» – (см. описание в главе 2 п. 2.1.).

«Школа ответственного родительства» – (см. описание в главе 2 п. 2.1.).

Школа социального наставничества «Дочки-матери» – технология формирования эмоционально значимых, стабильных и долгосрочных отношений моло-

дых мам с новорожденными детьми с целью поддержания и развития их уверенности в собственных силах, определения жизненных целей, выстраивания гармоничных внутрисемейных отношений. Технология применяется в отношении молодых мам, имеющих намерение отказаться от ребенка. Роль наставника семьи выполняют женщины из общественной организации многодетных матерей, имеющих богатый жизненный опыт воспитания детей и желание его передавать.

Программа по профилактике семейного неблагополучия и социального сиротства «Дорога к дому» – (см. описание в главе 2 п. 2.1.).

Программа социального сопровождения несовершеннолетних беременных, молодых и юных мам, находящихся в кризисной ситуации, женщин, имеющих намерение отказаться от ребенка «Впусти меня в свое сердце» – программа профилактики семейного неблагополучия и оказания психолого-педагогической помощи и поддержки несовершеннолетним беременным, юным и молодым матерям, а также их социальному окружению. Программа включает проведение профилактических мероприятий среди подростков по повышению уровня семейной культуры, организацию мероприятий по комплексному решению проблем несовершеннолетних беременных, юных и молодых мам, в том числе имеющих намерение отказаться от ребенка, на основе межведомственного подхода; проведение мероприятий по формированию социально-педагогических и психологических компетенций, необходимых молодым мамам для самостоятельной жизни с ребенком (навыки ухода за новорожденным, бытового обслуживания и пр.).

Деятельность по программе «Впусти меня в свое сердце» направлена на профилактику и предотвращение отказов от новорожденных детей, безнадзорности, беспризорности несовершеннолетних, а также повышение уровня социализации молодых и юных мам.

2.3. Технологии, применяемые на кризисном уровне социального сопровождения семей с детьми (6 месяцев)

Кризисный уровень социального сопровождения семей с детьми – это процесс реализации мероприятий сопровождения, направленный на оказание семье с детьми специализированной помощи по устранению конфликтных и иных кризисных ситуаций, угрожающих семейным отношениям, на ранней стадии.

Основными признаками семей с детьми, нуждающихся в кризисном уровне социального сопровождения являются:

- нарушение межличностных отношений в семье (эмоциональная отверженность всех членов семьи);
- нарушение детско-родительских отношений (частые конфликты между родителем и ребенком);

- семья в процессе восстановления в родительских правах;
- семья в состоянии развода (ребенок является свидетелем семейных конфликтов, объектом эмоциональной разрядки конфликтующих родителей, «орудием» разрешения семейных споров);
- пренебрежение нуждами ребенка (неудовлетворительное питание, несоблюдение правил предупреждения заболеваний и своевременного лечения ребенка);
- грубое обращение с ребенком (оскорбления, угрозы, преднамеренная физическая или социальная изоляция ребенка, психическое воздействие, вызывающее у ребенка психическую травму).

На сегодняшний день на кризисном уровне социального сопровождения пилотными площадками используются следующие практики социального сопровождения:

Дистанционное консультирование семей, воспитывающих детей с ОВЗ, «Югре важен каждый ребенок» – (см. описание в главе 2 п. 2.1.).

«Домашнее визитирование» – (см. описание в главе 2 п. 2.1.).

Занятия-практикумы по обучению родителей (законных представителей) – (см. описание в главе 2 п. 2.1.).

«Интенсивная семейная терапия» – (см. описание в главе 2 п. 2.1.).

«Медиация» – технология, направленная на достижение конструктивного урегулирования конфликта в процессе примирения сторон (ребенок – родитель; родитель – родитель). В ходе примирения посредством совместных усилий участников конфликта и медиатора, конфликтующие стороны в течение короткого времени, с учетом взаимных интересов приходят к взаимовыгодному решению спорного вопроса.

«Мобильная бригада экстренного реагирования» – технология работы, практикуемая в рамках выездов службы «Экстренная детская помощь», с целью определения степени риска и оценки безопасности нахождения ребенка в семье, оказания в кратчайшие сроки помощи ребенку и/или семье. Работа мобильной бригады осуществляется в форме плановых и внеплановых рейдов. В состав мобильной бригады входят специалист по социальной работе, социальный педагог, педагог-психолог. В случае необходимости в качестве специалистов к работе в составе мобильной бригады привлекаются специалисты органов, учреждений, служб и организаций, осуществляющих деятельность по работе с семьей и детьми на подведомственной территории.

«Помогающее вмешательство» – (см. описание в главе 2 п. 2.1.).

«Психологическая площадка» – (см. описание в главе 2 п. 2.1.).

«Работа со случаем» («Индивидуальная работа со случаем») – (см. описание в главе 2 п. 2.1.).

«Сеть социальных контактов» – (см. описание в главе 2 п. 2.2.).

«Социальная гостиная» – (см. описание в главе 2 п. 2.1.).

«Социальный патронаж семей» – (см. описание в главе 2 п. 2.1.).

Специализированный пункт бесплатной социальной помощи, социального проката «Гнездышко» – технология, направленная на предоставление предметов первой необходимости матерям с новорожденными детьми, имеющими намерение отказаться от ребенка, и испытывающими материальные трудности. В список предметов социального проката входят вещи первой необходимости (предметы личной гигиены, детское питание, пеленки, ползунки, распашонки, комплекты для рожениц и т. п.), выдаваемые безвозмездно с учетом имеющейся потребности, и вещи длительного пользования (коляски, кровати, верхняя одежда для детей и т. п.), передаваемые во временное пользование на бесплатной основе.

«Телефон доверия» – (см. описание в главе 2 п. 2.1.).

«Школа для родителей (законных представителей)» – (см. описание в главе 2 п. 2.1.).

«Школа ответственного родительства» – (см. описание в главе 2 п. 2.1.).

«Экспресс-няня» – технология оказания помощи юным и молодым матерям в воспитании детей на период их недлительного отсутствия (до 3-х часов) в домашних условиях. На территории автономного округа данная технология используется в социальном сопровождении матерей с новорожденными детьми, имеющими намерение отказаться от ребенка.

«Экстренная психологическая помощь» – технология экстренного вмешательства в семью в случае возникновения ситуации, условий, угрожающих жизни и здоровью детей. Деятельность психолога при оказании данного вида помощи направлена на поддержание на оптимальном уровне психологического и психофизиологического состояния членов семьи (оказание помощи при острых стрессовых реакциях); предупреждение отсроченных неблагоприятных реакций, в том числе и путем избавления человека от неблагоприятных эмоциональных состояний, возникших непосредственно в результате психотравмирующего события; предупреждение и при необходимости прекращение проявления выраженных эмоциональных реакций.

Служба «Экстренная детская помощь» (далее – Служба) – технология социально-психологического сопровождения и реабилитации семей с детьми группы риска, посредством раннего выявления семейного неблагополучия и случаев жестокого обращения с детьми. Служба осуществляет экстренный выезд в семью для предотвращения угрозы жизни и здоровью ребенка («Мобильные бригады экстренного реагирования»); оценку безопасности нахождения ребенка в семье; экстренную межведомственную помощь в случае подтверждения факта угрозы жизни и здоровью ребенка; информационную работу с членами семьи в

форме консультирования и проведения профилактических бесед. В рамках функционирования Службы заключены соглашения о межведомственном взаимодействии, разработаны графики выезда специалистов, предусмотрены плановые выезды специалистов, в СМИ размещены сведения о режиме работы и предоставляемых видах помощи.

Программа по профилактике семейного неблагополучия и социального сиротства «Дорога к дому» – (см. описание в главе 2 п. 2.1.).

Программа социального сопровождения несовершеннолетних беременных, молодых и юных мам, находящихся в кризисной ситуации, женщин, имеющих намерение отказаться от ребенка «Впусти меня в свое сердце» – (см. описание в главе 2 п. 2.2.).

2.4. Технологии, применяемые на экстренном уровне социального сопровождения семей с детьми (3 месяца)

Экстренный уровень социального сопровождения семей с детьми – это процесс реализации мероприятий социального сопровождения, направленный на оказание помощи семье с детьми с целью предотвращения существующей угрозы для сохранения семьи.

Экстренному уровню социального сопровождения подлежат семьи, находящиеся в социально опасном положении, а также семьи с детьми со следующими признаками:

- мать с новорожденным ребенком, имеющая намерение отказаться от ребенка;
- враждебное отношение к ребенку в семье (телесные повреждения, нанесенные любым взрослым членом семьи или домочадцем, эксплуатация ребенка в ущерб развитию его личности);
- семья с риском отказа от приемного ребенка или ребенка-инвалида;
- несовершеннолетние родители (нежелательная беременность, отсутствие поддержки со стороны близких родственников, несовершеннолетняя мать-одиночка);
- длительное тяжелое заболевание и/или смерть одного из родителей в семье с детьми;
- семья с детьми, пострадавшая в результате чрезвычайной ситуации (пожар, наводнение, ураган и пр.);
- алкоголизм в семье (нарушение социальных ролей в семье, формирование стойкого психопатического состояния у детей и асоциальных форм поведения);
- асоциальные, дезорганизованные семьи с наркологической, психопатологической отягощенностью родителей, аморальным или криминальным поведением старших членов семьи.

На экстренном уровне социального сопровождения семей с детьми применяются следующие методики, технологии и программы:

«Активная поддержка родителей» – технология, направленная на преодоление семейных кризисов и предотвращение семейного неблагополучия, посредством оказания поддержки родителям с детьми на ранних стадиях выявления кризисной ситуации в семье. По направлению деятельности данная технология схожа с функциями Службы «Экстренной детской помощи».

Бригада «Шанс» – технология оказания экстренной помощи межведомственной бригадой специалистов. Бригада осуществляет выезды в незамедлительном порядке после поступления тревожного сигнала при возникновении ситуации, представляющей угрозу жизни и здоровью ребенка, в случае установления факта жестокого обращения с ребенком и/или пренебрежения его нуждами.

Дистанционное консультирование семей, воспитывающих детей с ОВЗ, «Югре важен каждый ребенок» – (см. описание в главе 2 п. 2.1.).

«Домашнее визитирование» – (см. описание в главе 2 п. 2.1.).

Занятия-практикумы по обучению родителей (законных представителей) – (см. описание в главе 2 п. 2.1.).

«Императивное взаимодействие» – технология применения авторитарной, директивной формы воздействия на родителя, находящегося в социально опасном положении, и жестоко обращающегося с ребенком (детьми), с целью установления контроля над его поведением и внутренними установками, а также принуждения к определенным действиям или решениям, исполнение которых ведет к скрытому возбуждению положительных родительских намерений, не совпадающих с его актуально существующими желаниями.

«Интенсивная семейная терапия» – (см. описание в главе 2 п. 2.1.).

«Кризисная интервенция» – технология оказания экстренной психологической помощи семье, находящейся в кризисном состоянии, с целью экстренного вмешательства в ситуацию в условиях, угрожающих жизни и здоровью детей в семье. Ведущими методами «Кризисной интервенции» являются кризисное консультирование и кризисная психотерапия. Кризисное консультирование, в основе которого лежат принципы краткосрочности, реалистичности, личностной вовлеченности профессионала кризисной помощи и симптомо-центрированного контроля, применяется для оказания поддержки психически здоровому человеку, столкнувшемуся с психологическими проблемами. Метод кризисной психотерапии используется при осложненных кризисах, то есть при развитии или высоком риске развития болезненных состояний у члена семьи, переживающего кризис (суицидальное поведение).

«Медиация» – (см. описание в главе 2 п. 2.3.).

«Мобильная бригада экстренного реагирования» – (см. описание в главе 2 п. 2.3.).

Организация профилактической работы по предупреждению «кризисной беременности» среди несовершеннолетних – технология эффективного решения проблем молодых матерей с новорожденными детьми, имеющими намерение отказать от ребенка, посредством широкой пропаганды здорового образа жизни среди подростков и обучения их навыкам ответственного сексуального поведения. Данная технология служит действенным инструментом помощи при решении проблемы «кризисной беременности» среди подростков благодаря правильно организованной профилактической работе с несовершеннолетними.

«Помогающее вмешательство» – (см. описание в главе 2 п. 2.1.).

«Психологическая площадка» – (см. описание в главе 2 п. 2.1.).

«Работа со случаем» («Индивидуальная работа со случаем») – (см. описание в главе 2 п. 2.1.).

«Сеть социальных контактов» – (см. описание в главе 2 п. 2.2.).

«Социальная гостиная» – (см. описание в главе 2 п. 2.1.).

«Социальный патронаж семей» – (см. описание в главе 2 п. 2.1.).

«Телефон доверия» – (см. описание в главе 2 п. 2.1.).

«Экстренная психологическая помощь» – (см. описание в главе 2 п. 2.3.).

Служба «Экстренная детская помощь» – (см. описание в главе 2 п. 2.3.).

Программа по профилактике семейного неблагополучия и социального сиротства «Дорога к дому» – (см. описание в главе 2 п. 2.1.).

СПИСОК ЛИТЕРАТУРЫ

1. Воронцова, М. В. Социально-бытовая адаптация детей и подростков с множественными нарушениями в условиях детского дома-интерната : учеб. пособие // М. В. Воронцова, Т. А. Левченко. – Таганрог, 2013. – 185 с.
2. Информационно-методические материалы «Социальное сопровождение в деятельности учреждений социального обслуживания населения. – Великий Новгород : ОАУ «Новгородский областной центр развития социального обслуживания населения», 2015. – 32 с.
3. Малик, Л. С. Педагогическое сопровождение детей-сирот как комплексная технология / Л. С. Малик // Теория и практика психолого-социальной работы в современном обществе : материалы международной заочной научно-практической конференции 25 февраля 2015 г. / под ред. Т. Т. Щелиной, Ю. Е. Болотина; Арзамасский филиал ННГУ. – Арзамас : Арзамасский филиал ННГУ, 2015. – 399 с.
4. Мардахаев, Л. В. Социальная педагогика / Л. В. Мардахаев. – М. : Гардарики, 2005. – 269 с.
5. Приступа, Е. Н. Социальное сопровождение семьи в контексте современного законодательства России / Е. Н. Приступа // Теория и практика психолого-социальной работы в современном обществе : материалы международной заочной научно-практической конференции 25 февраля 2015 г. / под ред. Т. Т. Щелиной, Ю. Е. Болотина; Арзамасский филиал ННГУ. – Арзамас : Арзамасский филиал ННГУ, 2015. – 399 с.
6. Сборник нормативных правовых актов и документов по организации социального сопровождения семей с детьми в Тверской области. – Тверь : Министерство социальной защиты населения Тверской области, 2017. – 121 с.
7. Система социального сопровождения семей с детьми Тверской области. – Тверь : ГБУ «Тверской областной Центр социальной помощи семье и детям», 2017. – 46 с.
8. Социальное сопровождение семей, нуждающихся в социальной поддержке, либо находящихся в социально опасном положении, либо иной трудной жизненной ситуации : метод. рекомендации для специалистов, обеспечивающих внедрение социального сопровождения семей с детьми на территории Астраханской области. – Астрахань : «Многопрофильный социальный центр «Семья», 2015. – 74 с.
9. Социальное сопровождение семей с детьми : сборник. – М. : ДПО ДТСЗН, 2015. – 242 с.

10. Услуга «Организация социального сопровождения семьи в целях защиты прав и законных интересов детей». Книга 5 / под ред. М. О. Егоровой. – М. : Национальный фонд защиты детей от жестокого обращения, 2013. – 108 с. – (Профилактические услуги по предупреждению социального сиротства : в 26 книгах).

11. Швецова, М. Н. Понятие и сущность социально-психологического сопровождения / М. Н. Швецова // «Психологическое сопровождение образования: теория и практика» : сб. науч. ст. – М., 2012. – 58 с.

ПРИЛОЖЕНИЯ

Приложение 1

Нормативные основания модельной программы по развитию социального сопровождения семей с детьми, нуждающихся в социальной помощи

1. Семейный кодекс Российской Федерации.
2. Федеральный закон Российской Федерации от 24 июля 1998 г. № 124-ФЗ «Об основных гарантиях прав ребенка в Российской Федерации».
3. Федеральный закон Российской Федерации от 24 июня 1999 г. № 120-ФЗ «Об основах системы профилактики безнадзорности и правонарушений несовершеннолетних»;
4. Федеральный закон Российской Федерации от 24 апреля 2008 г. № 48-ФЗ «Об опеке и попечительстве».
5. Федеральный закон Российской Федерации от 29 декабря 2012 г. № 273-ФЗ «Об образовании в Российской Федерации».
6. Федеральный закон Российской Федерации от 28 декабря 2013 г. № 442-ФЗ «Об основах социального обслуживания граждан в Российской Федерации».
7. Указ Президента Российской Федерации от 1 июня 2012 г. № 761 «О Национальной стратегии действий в интересах детей на 2012–2017 годы».
8. Указ Президента Российской Федерации от 28 декабря 2012 г. № 1688 «О некоторых мерах по реализации государственной политики в сфере защиты детей-сирот и детей, оставшихся без попечения родителей».
9. Распоряжение Правительства Российской Федерации от 15 октября 2012 г. № 1916-р «Об утверждении плана первоочередных мероприятий до 2014 года по реализации Национальной стратегии действий в интересах детей на 2012–2017 годы».
10. Постановление Правительства Российской Федерации от 18 мая 2009 г. № 423 «Об отдельных вопросах осуществления опеки и попечительства в отношении несовершеннолетних граждан».
11. Перечень поручений Президента Российской Федерации по итогам заседания президиума Государственного совета Российской Федерации 17 февраля 2014 г. от 4 марта 2014 г. № Пр-411ГС (подпункт «е» пункта 1).
12. Поручение Председателя Правительства Российской Федерации от 14 марта 2014 г. № ДМ-П12–1737 (пункт 10).
13. Нормативные правовые акты органов государственной власти и органов местного самоуправления субъектов Российской Федерации: Астраханской, Калужской, Новгородской, Псковской и Тверской областей, г. Москвы и др. (законов, постановлений, распоряжений, приказов и др.), принятых в рамках реализации пилотного проекта.

Нормативная правовая база социального сопровождения семей с детьми в Ханты-Мансийском автономном округе – Югре

1. Постановление Правительства ХМАО – Югры от 31.10.2014 № 394-п «О регламенте межведомственного взаимодействия органов государственной власти ХМАО – Югры в связи с реализацией полномочий ХМАО – Югры в сфере социального обслуживания».
2. Приказ Депсоцразвития Югры от 31.07.2015 № 537-р «Об организации работы по социальному сопровождению».
3. Приказ Депсоцразвития Югры от 21.06.2016 № 422-р «Об утверждении и внедрении модельной программы социального сопровождения семей с детьми».
4. Приказ Депсоцразвития Югры от 02.08.2016 № 513-р «Об утверждении Комплекса мер по внедрению модельной программы социального сопровождения семей с детьми».
5. Приказ Депсоцразвития Югры от 23.09.2016 № 626-р «Об организации работы».
6. Приказ Депсоцразвития Югры от 18.11.16 № 774-р «О присвоении статуса «Ресурсный центр по социальному сопровождению семей с детьми» на 2017–2018 годы».
7. Приказ Депсоцразвития Югры от 18.11.16 № 776-р «Об утверждении категорий семей, нуждающихся в социальном сопровождении, критериев (показателей) нуждаемости семей с детьми в оказании им комплексной помощи посредством организации социального сопровождения».
8. Приказ Депсоцразвития Югры от 18.11.2016 № 777-р «О внедрении модельной программы социального сопровождения семей с детьми на территории пилотных муниципальных образований Ханты-Мансийского автономного округа – Югры».
9. Приказ Депсоцразвития Югры от 13.01.2017 № 18-р «О внесении изменений в приложение к приказу Депсоцразвития Югры от 02.08.2016 № 513-р».
10. Приказ Депсоцразвития Югры от 19.05.2017 № 452-р «О порядке организации и проведения оценки эффективности и результативности социального сопровождения семей с детьми».
11. Приказ Депсоцразвития Югры от 23.06.2017 № 559-р «О создании рабочей группы по внедрению модельной программы социального сопровождения семей с детьми».

**Типовые формы документов, обеспечивающие социальное
сопровождение семей с детьми**

Форма 1

Директору бюджетного учреждения
Ханты-Мансийского автономного округа – Югры

(наименование учреждения)

(Ф.И.О. директора)

(фамилия, имя, отчество (при наличии) гражданина/граждан)

(дата рождения гражданина)

(СНИЛС гражданина)

(реквизиты документа, удостоверяющего личность, серия, №,

дата выдачи, наименование выдавшего органа)

(гражданство, сведения о месте проживания/пребывания

на территории Российской Федерации)

(контактный телефон, e-mail (при наличии))

(фамилия, имя, отчество (при наличии) представителя,

наименование государственного органа, органа местного
самоуправления, общественного объединения, представля-
ющих интересы гражданина)

(реквизиты документа, подтверждающего полномочия пред-
ставителя, реквизиты документа, подтверждающего лич-
ность представителя,

адрес места жительства, адрес нахождения государствен-
ного органа, органа местного самоуправления, обществен-
ного объединения)²²

ЗАЯВЛЕНИЕ
на социальное обслуживание

Прошу предоставить мне (моему ребенку, несовершеннолетнему) социальные услуги (*нужное подчеркнуть*): социально-бытовые, социально-медицинские, социально-психологи-ческие, социально-педагогические, социально-трудо-вые, социально-правовые, услуги в целях повышения коммуникативного потенциала получателей социальных услуг, имеющих ограни-

²² Заполняется в случае, если заявление подается лицом или государственным органом, органом местного самоуправления, общественным объединением, представляющим интересы гражданина.

чения жизнедеятельности, в том числе детей-инвалидов в форме (формах) социального обслуживания (*нужное подчеркнуть*): социальное обслуживание на дому, полустационарное социальное обслуживание, стационарное социальное обслуживание, а также организовать социальное сопровождение мне (моей семье, несовершеннолетнему (-им)) _____

(указываются члены семьи, нуждающиеся в социальном сопровождении)

в связи с нуждаемостью по следующим обстоятельствам: _____

Нуждаемость в видах помощи (*нужное подчеркнуть*): медицинская, психологическая, педагогическая, юридическая, социальная помощь.

Достоверность и полноту настоящих сведений подтверждаю.

На обработку персональных данных о себе в соответствии со статьей 9 Федерального закона от 27 июля 2006 г. № 152-ФЗ «О персональных данных» для включения в реестр получателей социальных услуг:

(согласен/не согласен)

_____ (_____)
(подпись) (Ф.И.О.)

« _____ » _____ г.
дата заполнения заявления

Запись в «Журнале регистрации заявлений» внесена под № _____

« _____ » _____ 20 ____ г. _____ / _____
(Дата) (подпись должностного лица) (расшифровка подписи)

**Акт
обследования материальных и жилищно-бытовых условий семьи,
нуждающейся в социальном обслуживании**

от «___» _____ 20___
№ _____

Ф. И. О. заявителя _____

Адрес проживания, по которому проведено обследование: _____

1. Общие сведения о членах семьи:

1.1. Категория семьи (нужное подчеркнуть): семья усыновителей, опекунов (попечителей), приемная семья; семья, временно принимающая воспитанников организаций для детей-сирот и детей, оставшихся без попечения родителей; семья, воспитывающая ребенка-инвалида; семья, воспитывающая ребенка с ограниченными возможностями здоровья в возрасте от рождения до 3 лет; многодетная семья; малообеспеченная семья (с низким уровнем дохода); семья, имеющая намерение отказаться от ребенка (в том числе от новорожденного); семья с одним родителем, воспитывающим несовершеннолетнего; семья, находящаяся в социально опасном положении; семья переселенцев, беженцев, мигрантов; семья с несовершеннолетним ребенком, в которых один или оба родителя страдают алкогольной или наркотической зависимостью; семья, в которой несовершеннолетний ребенок находится в конфликте с законом; женщина с детьми и беременная, находящаяся в трудной жизненной ситуации; выпускники учреждений для детей-сирот в возрасте от 18 до 23 лет; семья, где родители/усыновители/попечители не могут по уважительным причинам исполнять свои обязанности в отношении детей.

1.2. Обстоятельства, которые ухудшают или могут ухудшить условия жизнедеятельности гражданина _____

1.3. Показателей нуждаемости семьи в социальном сопровождении:

Основные показатели	Дополнительные показатели
<input type="checkbox"/> недостаточная педагогическая компетентность родителей (неразвитость родительских навыков и чувств, гиперопека или гипоопека); <input type="checkbox"/> нарушение межличностных отношений в семье (эмоциональная отверженность); <input type="checkbox"/> нарушение детско-родительских отношений (конфликты между родителем и ребенком); <input type="checkbox"/> семья в состоянии развода; <input type="checkbox"/> длительное тяжелое заболевание и/или смерть одного из родителей; <input type="checkbox"/> семья в послеразводном состоянии (психологические проблемы); <input type="checkbox"/> семья с низким уровнем социализации и правовой компетенции; <input type="checkbox"/> пренебрежение нуждами ребенка (неудовлетворительное питание, несвоевременное лечение и др.);	<input type="checkbox"/> первый год проживания ребенка в замещающей семье (трудности социальной адаптации ребенка к жизни в семье); <input type="checkbox"/> семья с риском отказа от ребенка <input type="checkbox"/> временная нетрудоспособность или инвалидность одного из родителей; <input type="checkbox"/> семья с риском отказа от ребенка-инвалида; <input type="checkbox"/> потребность в проведении реабилитации (абилитации) несовершеннолетних из семей, проживающих в муниципальных образованиях автономного округа, не имеющих специализированных учреждений социального обслуживания (отделений) для детей-инвалидов, соответствующей материально-технической базы для предоставления комплекса социальных услуг для реабилитации (абилитации) детей-инвалидов по месту жительства; <input type="checkbox"/> потребность в обучении родителей навыкам ухода и реабилитации в домашних условиях за детьми, имеющими особенности развития, на

<input type="checkbox"/> грубое обращение с ребенком (оскорбления, угрозы, физическая или социальная изоляция ребенка, психическое воздействие);	базе постоянно действующих школ в медицинских организациях автономного округа
<input type="checkbox"/> семья с детьми, пострадавшая в результате чрезвычайной ситуации;	<input type="checkbox"/> наличие трех и более детей дошкольного возраста в многодетных и замещающих семьях, в семьях с единственным родителем;
<input type="checkbox"/> утрата места жительства и/или ущерб здоровью в результате чрезвычайных ситуаций, природного и техногенного характера, вооруженных и межэтнических конфликтов; психоэмоциональное состояние (депрессия, невроз, тревожность, стресс, иное (указать) _____)	<input type="checkbox"/> отсутствие средств на содержание несовершеннолетних (наличие ситуации, создающей угрозу для жизни и здоровья несовершеннолетних _____);
	<input type="checkbox"/> отсутствие возможности трудоустройства по объективным причинам (указать) _____;
	<input type="checkbox"/> несовершеннолетних родители (нежелательная беременность, отсутствие поддержки со стороны близких родственников, иное (указать) _____);
	<input type="checkbox"/> нуждаемость в присмотре/уходе за несовершеннолетним по причине трудовой занятости родителя (законного представителя), его болезни, малообеспеченности, иные обстоятельства (указать) _____;
	<input type="checkbox"/> нуждаемость во временном присмотре несовершеннолетнего из семьи, в которой единственный родитель (законный представитель), находящийся в отпуске по уходу за ребенком, имеющей в составе двух и более детей дошкольного возраста и младшего школьного возраста
	<input type="checkbox"/> семья беженцев/вынужденных переселенцев с детьми в первый год пребывания на территории автономного округа
	<input type="checkbox"/> асоциальная, дезорганизованная семья с наркологической психопатологической отягощенностью родителей, аморальным поведением старших членов семьи
	<input type="checkbox"/> наличие проблем, связанных с социализацией у выпускников организаций для детей-сирот и детей, оставшихся без попечения родителей, а также у граждан (в т. ч. несовершеннолетних), вернувшихся из учреждений уголовно-исполнительной системы наказаний и специальных учебно-воспитательных учреждений закрытого типа;
	<input type="checkbox"/> семья с несовершеннолетними, один из которых отбывает (л) наказание в местах лишения свободы; семьи, состоящие на учете в ТКДНиЗП в муниципальных районах и городских округах

1.4. Сведения о семье (родителях (законных представителях), детях, лицах, совместно проживающих с семьей (бабушки, дедушки, тети, дяди т. д.):

Ф.И.О.	Дата рождения	Степень родства	Адрес регистрации, контактный телефон	Образование	Занятость (место работы/учебы)

Родители в зарегистрированном браке (нужное подчеркнуть): состоят / не состоят;
 проживают (нужное подчеркнуть): совместно / отдельно.

2. Жилищные условия.

2.1. Жилищные условия семьи по месту проживания: (нужное подчеркнуть): частный дом, отдельная квартира, комната в коммунальной квартире, комната в общежитии, иное (указать)

2.2. Форма собственности жилья (нужное подчеркнуть): служебное, общежитие, жилое помещение маневренного фонда, в собственности.

2.3. Занимаемая площадь, количество комнат: _____

2.4. Санитарно-гигиеническое состояние жилья (нужное подчеркнуть): удовлетворительное/антисанитарное _____

2.5. Необходимость проведения ремонта (нужное подчеркнуть): косметический/ капитальный / нет _____

2.6. Благоустройство жилого помещения (нужное подчеркнуть):

Теплоснабжение (автономное; централизованное): печное, центральное, газовое;

Водоснабжение: автономное; централизованное

Газоснабжение: автономное; централизованное;

Канализация: автономная; централизованная

2.7. Отсутствие жилья (причины): _____

2.8. Дополнительная информация: _____

3. Психологический климат в семье

3.1. Взаимоотношения в семье (указать соответствие)

Показатель	Ответы	
	Да	Нет
Отношения между членами семьи равные, доброжелательные		
Члены семьи или попечители злоупотребляют алкогольными напитками		
Члены семьи не общаются с детьми либо не проявляют заботы, интереса к ним		
Есть факты насилия в семье		
Иные проблемы (у родителя проблемы с физическим или психическим здоровьем, тяжелый развод родителей, иной стресс, напряженность)		

3.2. Внешний вид ребенка/детей

Показатель	Описание
Соблюдение норм личной гигиены	
Наличие обуви и одежды	
Состояние одежды и обуви	
Соответствие одежды и обуви сезону, возрасту и полу ребенка/детей	

3.3. Организация досуга ребенка/детей

Показатель	Описание
Занятия в свободное время	
Увлечения, хобби, круг интересов	
Проведение свободного времени (с кем, где)	

3.4. Оценка здоровья ребенка/детей

Показатель	Описание
Наличие жалоб на состояние здоровья	
Влияет ли состояние здоровья на физическую активность	
Состоит ли на учете у врача	
Наличие вредных привычек	

3.5. Участие матери в воспитании и содержании ребенка/детей (проживает/не проживает совместно с ребенком; проявление привязанности, сколько времени проводит с ребенком, какую помощь оказывает, пользуется ли расположением ребенка, имеет ли влияние на ребенка, способность обеспечить основные потребности ребенка (в пище, жилье, гигиене, уходе, одежде, предоставлении медицинской помощи) и т.д.) _____

3.6. Участие отца в воспитании и содержании ребенка/детей (проживает/не проживает совместно с ребенком; проявление привязанности, сколько времени проводит с ребенком, какую помощь оказывает, пользуется ли расположением ребенка, имеет ли влияние на ребенка, способность обеспечить основные потребности ребенка (в пище, жилье, гигиене, уходе, одежде, предоставлении медицинской помощи) и т.д.) _____

3.7. Наличие факторов непосещения ребенком/детьми занятий в учебных заведениях

Да _____ Нет _____

Причина непосещения (нужное подчеркнуть): по семейным обстоятельствам, в связи с болезнью, иная причина (указать) _____

3.8. Наличие в прошлом свидетельств следующих фактов, произошедших с ребенком (нужное подчеркнуть): жестокое обращение в семье; пренебрежение; физическое насилие; утрата родителей (значимых людей); суициды в ближайшем окружении; личные суицидальные попытки.

3.9. Наличие в настоящем свидетельств следующих фактов, происходящих с ребенком (нужное подчеркнуть): жестокое обращение в семье; пренебрежение; физическое насилие; сексуальное насилие; утрата родителей (значимых людей); разрывы со значимыми людьми; личные суицидальные попытки или мысли; употребление алкогольных напитков; употребление токсичных препаратов; употребление наркотиков; склонность к риску.

4. Материальное положение семьи:

- | | |
|--|---|
| <input type="checkbox"/> Источники дохода: | <input type="checkbox"/> Алименты; |
| <input type="checkbox"/> Заработная плата; | <input type="checkbox"/> Стипендия; |
| <input type="checkbox"/> Пенсия; | <input type="checkbox"/> Доходы от приусадебного участка. |
| <input type="checkbox"/> Пособия (детское, по безработице); | |
| <input type="checkbox"/> Не работает, не имеет дохода; | |
| <input type="checkbox"/> Доходы от индивидуальной трудовой деятельности; | |

Типовой договор о социальном обслуживании семьи с детьми

« _____ » _____ 20__ г. № _____

(полное наименование учреждения, осуществляющего социальное обслуживание)
именуемый в дальнейшем «Исполнитель», в лице директора _____

(должность, Ф.И.О. лица, уполномоченного Исполнителем)
действующего на основании, _____ с одной стороны, и
(основание правомочия: устав, доверенность, др.)

(Ф.И.О. гражданина (граждан), нуждающегося в социальном обслуживании)²³
именуемый(ые) в дальнейшем «Заказчик» с другой стороны, совместно именуемые в дальней-
шем Сторонами, заключили настоящий Договор о нижеследующем.

I. Предмет договора

1.1. «Заказчик» поручает, а «Исполнитель» обязуется организовать социальное обслужива-
ние «Заказчика» и членов его семьи в соответствии с Федеральным законом от 28.12.2013
№ 442-ФЗ «Об основах социального обслуживания граждан в Российской Федерации».

1.2. Основанием для осуществления социального обслуживания являются: письменное
заявление «Заказчика», документы о признании нуждающимися в социальном обслуживании
«Заказчика» и членов его семьи, Договор о социальном обслуживании семьи с детьми
(далее – Договор).

1.3. «Исполнитель» осуществляет социальное обслуживание «Заказчика» и членов его се-
мьи, включающее предоставление социальных услуг и социальное сопровождение семьи с
детьми.

1.4. «Исполнитель» предоставляет социальные услуги «Заказчику» в соответствии с инди-
видуальной программой предоставления социальных услуг (далее – ИППСУ)

(указываются Ф.И.О. получателя социальных услуг, № и дата ИППСУ)

1.5. «Исполнитель» осуществляет социальное сопровождение семьи с детьми в соответ-
ствии с индивидуальной программой социального сопровождения семьи (далее – ИПССС),
план мероприятий которой разрабатывается совместно с «Заказчиком»

(указываются № и дата ИПССС)

1.6. Сроки и условия предоставления конкретной услуги, организации социального сопро-
вождения семьи с детьми устанавливаются в соответствии со сроками и условиями, преду-
смотренными ИППСУ, ИПССС, являющимися неотъемлемым приложением к настоящему
Договору.

1.7. Результатом социального обслуживания «Заказчика» и членов его семьи является вы-
полнение запланированного комплекса мероприятий, предусмотренных ИППСУ, ИПССС.

1.8. «Исполнитель» в рамках настоящего Договора предоставляет следующие виды помощи:

- социально-бытовые услуги, направленные на поддержание жизнедеятельности «Заказ-
чика» и членов его семьи в быту;
- социально-медицинские услуги, направленные на поддержание и сохранение здоровья
«Заказчика» и членов его семьи путем организации ухода, оказания содействия в про-
ведении оздоровительных мероприятий, систематического наблюдения за получате-
лями социальных услуг для выявления отклонений в состоянии их здоровья;

²³ В случае, если со стороны Заказчика выступают два лица (родители, законные представители), указывается последовательно Ф.И.О. каждого из лиц.

- социально-психологические услуги, предусматривающие оказание помощи в коррекции психологического состояния «Заказчика» и членов его семьи для адаптации в социальной среде, в том числе оказание психологической помощи анонимно с использованием телефона доверия;
- социально-педагогические услуги, направленные на профилактику отклонений в поведении и развитии личности «Заказчика» и членов его семьи, формирование у них позитивных интересов (в том числе в сфере досуга), организацию их досуга, оказание помощи семье в воспитании детей;
- социально-трудовые услуги, направленные на оказание помощи в трудоустройстве и в решении других проблем, связанных с трудовой адаптацией;
- социально-правовые, направленные на оказание помощи в получении юридических услуг, в том числе бесплатно, в защите прав и законных интересов «Заказчика» и членов его семьи;
- услуги в целях повышения коммуникативного потенциала «Заказчика» и членов его семьи, имеющих ограничения жизнедеятельности, в том числе детей-инвалидов;
- срочные социальные услуги;
- содействие в предоставлении медицинской, психологической, педагогической, юридической, социальной помощи, не относящейся к социальным услугам (социальное сопровождение).

II. Права и обязанности Сторон

2.1. «Исполнитель» обязан:

2.1.1. соблюдать сроки и условия настоящего Договора;

2.1.2. осуществлять социальное обслуживание в соответствии с настоящим Договором;

2.1.3. использовать информацию о «Заказчике» в соответствии с установленными законодательством Российской Федерации о персональных данных требованиями о защите персональных данных;

2.1.4. предоставлять бесплатно в доступной форме «Заказчику» и членам его семьи информацию об их правах и обязанностях, о видах социальных услуг, сроках, порядке и условиях их предоставления, о тарифах на эти услуги и об их стоимости для «Заказчика» и членов его семьи, либо о возможности получать их бесплатно;

2.1.5. информировать «Заказчика» и членов его семьи о целях, задачах, содержании и результатах работы по социальному обслуживанию семьи с детьми;

2.1.6. своевременно и в письменной форме информировать «Заказчика» об изменении порядка и условий осуществления социального обслуживания семьи с детьми, оказываемого в соответствии с настоящим Договором;

2.1.7. назначать специалиста, ответственного за социальное сопровождение «Заказчика» и членов его семьи, – куратора;

2.1.8. привлекать к исполнению мероприятий по социальному сопровождению семьи с детьми специалистов партнерских учреждений, организаций других ведомств на основе межведомственных договоров (соглашений);

2.1.9. вести учет мероприятий социального обслуживания, оказанных «Заказчику» и членам его семьи;

2.1.10. уважительно и гуманно относиться к «Заказчику» и членам его семьи;

2.1.11. исполнять иные обязанности в соответствии с настоящим Договором и нормами действующего законодательства Российской Федерации.

2.2. «Исполнитель» имеет право:

2.2.1. отказать «Заказчику» в социальном обслуживании семьи с детьми в случае нарушения «Заказчиком» условий настоящего Договора;

2.2.2. требовать от «Заказчика» соблюдения условий настоящего Договора;

2.2.3. получать от «Заказчика» информацию (сведения, документы), необходимые для выполнения своих обязательств по настоящему Договору. В случае не предоставления, либо

неполного предоставления «Заказчиком» такой информации (сведений, документов), «Исполнитель» вправе приостановить исполнение своих обязательств по настоящему Договору до предоставления требуемой информации (сведений, документов);

2.2.4. запрашивать в установленном порядке и получать необходимые сведения и документы от специалистов органов и учреждений социальной защиты населения, учреждений образования, здравоохранения, территориальной комиссии по делам несовершеннолетних и защите их прав, органов внутренних дел и иных организаций о «Заказчике» и его семье, находящихся на социальном обслуживании, в целях оказания эффективной помощи;

2.2.5. предоставлять «Заказчику» и членам его семьи по их желанию, выраженному в письменной или электронной форме, дополнительные социальные услуги за плату.

2.2.6. «Исполнитель» не вправе:

а) передавать исполнение обязательств по настоящему Договору третьим лицам;

б) ограничивать права, свободы и законные интересы «Заказчика» и членов его семьи, в том числе при использовании лекарственных препаратов для медицинского применения;

в) применять физическое или психологическое насилие в отношении «Заказчика» и членов его семьи, допускать в их адрес оскорбления, грубое обращение.

2.3. «Заказчик» (законный представитель «Заказчика») обязан:

2.3.1. соблюдать сроки и условия настоящего Договора, в том числе своевременно и в полном объеме оплачивать стоимость предоставленных социальных услуг при их предоставлении за плату или частичную плату;

2.3.2. принимать участие в планировании и реализации мероприятий ИПССС;

2.3.3. информировать в письменной форме «Исполнителя» о возникновении (изменении) обстоятельств, влекущих изменение (расторжение) настоящего Договора;

2.3.4. уведомлять в письменной форме «Исполнителя» об отказе от организации социального обслуживания семьи с детьми, предусмотренного настоящим Договором;

2.3.5. представлять в соответствии с нормативными правовыми актами Ханты-Мансийского автономного округа – Югры сведения и документы, необходимые для организации социального обслуживания семьи с детьми;

2.3.6. сообщать «Исполнителю» о выявленных нарушениях порядка социального обслуживания семьи с детьми.

2.4. «Заказчик» (законный представитель «Заказчика») имеет право:

2.4.1. на уважительное и гуманное отношение «Исполнителя»;

2.4.2. на защиту своих прав и законных интересов в соответствии с законодательством Российской Федерации;

2.4.3. на защиту своих персональных данных при использовании их «Исполнителем»;

2.4.4. на получение бесплатно в доступной форме информации о своих правах и обязанностях, видах социальных услуг, сроках, порядке и условиях их предоставления, о тарифах на эти услуги и об их стоимости для «Заказчика» и членов его семьи, о возможности получения этих услуг бесплатно, а также на социальное сопровождение в соответствии со статьей 22 Федерального закона от 28.12.2013 № 442-ФЗ «Об основах социального обслуживания граждан в Российской Федерации»;

2.4.5. на внесение предложений по изменению плана мероприятий ИПССС;

2.4.6. на отказ от социального обслуживания семьи с детьми;

2.4.7. на расторжение настоящего Договора при нарушении «Исполнителем» условий настоящего Договора.

III. Основания изменения и расторжения Договора

3.1. Условия, на которых заключен настоящий Договор, могут быть изменены либо по соглашению Сторон, либо в соответствии с действующим законодательством Российской Федерации.

3.2. Любые изменения и дополнения к настоящему Договору имеют силу, если они оформлены в письменном виде, подписаны Сторонами и не противоречат законодательству Российской Федерации и нормативным правовым актам Ханты-Мансийского автономного округа – Югры.

3.3. Настоящий Договор может быть расторгнут по соглашению Сторон. По инициативе одной из Сторон настоящий Договор может быть расторгнут по основаниям, предусмотренным действующим законодательством Российской Федерации.

3.4. Настоящий Договор может быть расторгнут, если «Заказчик» не соблюдает общепринятые нормы поведения, допускает действия, оскорбляющие честь и достоинство лиц, осуществляющих социальное обслуживание семьи с детьми, допускает действия, угрожающие их жизни или здоровью.

3.5. Настоящий Договор считается расторгнутым со дня письменного уведомления «Исполнителем» «Заказчика» об отказе от исполнения настоящего Договора, если иные сроки не установлены настоящим Договором.

IV. Ответственность Сторон

4.1. Стороны несут ответственность за неисполнение или ненадлежащее исполнение обязательств по настоящему Договору в соответствии с законодательством Российской Федерации.

V. Срок действия Договора и другие условия

5.1. Настоящий Договор вступает в силу с момента его подписания Сторонами (если иное не предусмотрено в Договоре) и действует до «___» _____ 20__.

5.2. Договор составлен в двух экземплярах, имеющих равную юридическую силу для каждой из Сторон.

5.3. Настоящим договором «Заказчик» подтверждает свое согласие на обработку персональных данных и дальнейшее их использование «Исполнителем» в рамках исполнения обязательств по настоящему Договору в соответствии с установленными законодательством Российской Федерации о персональных данных требованиями о защите персональных данных.

VI. Реквизиты и подписи Сторон

«Исполнитель»	«Заказчик»
Полное наименование: _____	Ф.И.О. _____
Адрес (место нахождения): _____	Данные документа, удостоверяющего личность: _____
ИНН: _____	Адрес места жительства, контактный телефон: _____
Банковские реквизиты: _____	_____
Должность руководителя: _____	_____
_____ / _____	_____ / _____
(Ф.И.О.)	(личная подпись)
(Ф.И.О.)	(личная подпись)

М.П.

Индивидуальная программа социального сопровождения семьи с детьми

Ф.И.О. заявителя (законного представителя): _____

Датарождения: _____

Адрес места жительства (почтовый индекс, город/район, улица, дом, квартира): _____

Адрес места работы (почтовый индекс, город/район, улицадом/строение): _____

Контактные телефоны (моб., дом., раб.): _____

E-mail: _____

Куратор семьи (Ф.И.О., должность, отделение): _____

Индивидуальная программа предоставления социальных услуг: _____

(указываются Ф.И.О. получателя(ей) социальных услуг, № и дата ИППСУ)

1. Сведения о членах семьи

Ф.И.О. членов семьи (полностью)	Дата рождения	Семейный статус	Социальный статус	Степень родства	Место работы/учебы	Контактная информация
1.						
2.						
<i>Совместно проживающие члены семьи</i>						
3.						
4.						

Дополнительные сведения о семье: _____

2. Индивидуальная программа социального сопровождения семьи разработана впервые, повторно (нужное подчеркнуть) на срок до: _____

3. Уровень социального сопровождения семьи (нужное подчеркнуть): адаптационный, базовый (профилактический), кризисный, экстренный

4. Информация о причине/обстоятельствах обращения заявителя/семьи

Дата обращения	Категория семьи	Причина обращения (заявленная проблема)	Выявленная проблема	Цель ИПСС	Ожидаемый результат ИПССС

5. План мероприятий по социальному сопровождению

№ п/п	Задача	Содержание мероприятия	Срок реализации	Место проведения	Ответственное лицо, организация	Отметка о выполнении
<i>Медицинская помощь</i>						
1.						
2.						
3.						
<i>Психологическая помощь</i>						
1.						
2.						
3.						
<i>Педагогическая помощь</i>						
1.						
2.						
3.						
<i>Юридическая помощь</i>						
1.						
2.						
3.						
<i>Социальная помощь</i>						
1.						
2.						
3.						

6. Промежуточный контроль результативности мероприятий по социальному сопровождению семьи (по решению рабочей группы от «__» _____ 20__ г.): _____

7. Оценка эффективности проведенных мероприятий по социальному сопровождению семьи (по решению рабочей группы от «__» _____ 20__ г.)

8. Результат

Дата снятия семьи с социального сопровождения	Основание для прекращения социального сопровождения семьи	Решение рабочей группы

9. Отказ от социального сопровождения семьи

Наименование вида помощи, от которой отказывается семья	Причины отказа	Дата отказа	Подпись заявителя

10. Заключение о выполнении/продолжении социального сопровождения семьи (по решению рабочей группы от «__» __ ____):

11. Рекомендации семье:

Председатель Межведомственной рабочей группы по социальному сопровождению семьи:

_____ Ф.И.О. _____ подпись
 «__» _____ 20__ г.

М.П.

Члены семьи:

с индивидуальной программой социального сопровождения семьи согласен:

_____ Ф.И.О. _____ подпись
 «__» _____ 20__ г.

_____ Ф.И.О. _____ подпись
 «__» _____ 20__ г.

_____ Ф.И.О. _____ подпись
 «__» _____ 20__ г.

Дата корректировки:
«__» _____ 20__ г.

Дополнение к индивидуальной программе социального сопровождения семьи с детьми

(Ф.И.О. заявителя, законного представителя)
проживающий по адресу _____

№ п/п	Задача	Содержание мероприятия	Срок реализации	Место проведения	Ответственные лица	Отметка о выполнении
1.						
2.						

Председатель Межведомственной рабочей группы
по социальному сопровождению семьи: _____
(подпись) (расшифровка подписи)

Члены семьи: _____
(подпись) (расшифровка подписи)

(подпись) (расшифровка подписи)

(подпись) (расшифровка подписи)

Примерное положение о службе социального сопровождения семей с детьми

1. Общие положения

Служба социального сопровождения семей с детьми (далее – Служба)

(наименование учреждения социального обслуживания, подведомственного Депсоцразвития Югры)

(далее – учреждение) является коллегиальным органом учреждения, деятельность которого направлена на обеспечение комплексного подхода в социальном сопровождении семей с детьми на основе межведомственного взаимодействия, координацию и контроль разработки и реализации индивидуальной программы социального сопровождения.

Служба создается и ликвидируется приказом директора учреждения.

Деятельность Службы осуществляется в соответствии с федеральными законами от 28.12.2013 № 442-ФЗ «Об основах социального обслуживания граждан в Российской Федерации», от 23.06.2016 № 182-ФЗ «Об основах системы профилактики правонарушений в Российской Федерации», постановлениями Правительства Ханты-Мансийского автономного округа – Югры от 06.09.2014 № 326-п «О порядке предоставления социальных услуг поставщиками социальных услуг в Ханты-Мансийском автономном округе – Югре», от 31.10.2014 № 394-п «О Регламенте межведомственного взаимодействия органов государственной власти Ханты-Мансийского автономного округа – Югры в связи с реализацией полномочий Ханты-Мансийского автономного округа – Югры в сфере социального обслуживания», приказами Депсоцразвития Югры от 31.07.2015 № 537-р «Об организации работы по социальному сопровождению», от 21.06.2016 № 422-р «Об утверждении и внедрении модельной программы социального сопровождения семей с детьми», от 23.09.2016 № 626-р «Об организации работы», от 18.11.2016 № 776-р «Об утверждении категорий семей, нуждающихся в социальном сопровождении, критериев (показателей) нуждаемости семей с детьми в оказании им комплексной помощи посредством организации социального сопровождения», другими нормативными правовыми актами Ханты-Мансийского автономного округа – Югры.

Социальное сопровождение семьи с детьми заключается в оказании содействия в предоставлении медицинской, психологической, педагогической, юридической, социальной помощи, не относящейся к социальным услугам, на основе межведомственного взаимодействия. Мероприятия по социальному сопровождению отражаются в индивидуальной программе социального сопровождения семьи (далее – ИПССС).

Основными принципами работы Службы являются:

принцип распределения сфер ответственности между государственными, муниципальными, негосударственными органами и учреждениями социальной защиты Ханты-Мансийского автономного округа – Югры (далее – ХМАО – Югра);

принцип равной ответственности между теми, кто оказывает помощь и теми, кто ее получает. Проявляется через осознание семьей необходимости в изменениях, активном участии самих членов семьи в создании и реализации мероприятий ИПССС;

принцип передачи полномочий по разрешению семейной ситуации самой семье. Семья сама в состоянии разрешать большинство собственных проблем. Важно, чтобы семья могла получить собственный опыт разрешения своей кризисной ситуации;

принцип посредничества куратора семьи. Куратор – нейтральный посредник между семьей и специалистами, в компетенции которых входит оказание содействия в разрешении конкретных проблем семьи. Специалист создает условия для принятия семьей возможной помощи;

принцип сохранности пребывания семьи в привычной среде.

2. Цель и основные задачи Службы

Целью деятельности Службы является: организация комплексной помощи семьям с детьми, нуждающимся в социальном сопровождении.

Основные задачи:

выявлять семьи с детьми, в которых имеется тенденция к возникновению неблагополучия; обеспечивать реализацию индивидуальных программ социального сопровождения семьи с детьми;

привлекать специалистов организаций системы социальной защиты, образования, здравоохранения, службы занятости населения, опеки и попечительства, общественных организаций и др. для оказания квалифицированной помощи, не относящейся к социальным услугам (медицинской, педагогической, юридической, социальной помощи);

координировать межведомственное взаимодействие;

осуществлять учет и систематический контроль социального сопровождения с предоставлением отчетности.

3. Основные функции Службы

К основным функциям Службы относятся:

реализация деятельности по социальному сопровождению семей с детьми, нуждающихся в социальном сопровождении;

сбор, обработка и учет поступившей информации о семьях с детьми, нуждающихся в социальном сопровождении;

проведение обследования условий жизнедеятельности семьи с детьми, нуждающейся в социальном сопровождении, сбор информации от органов и учреждений системы профилактики безнадзорности и правонарушений несовершеннолетних, определение категории семьи, нуждающейся в социальном сопровождении;

ведение учета семей с детьми, нуждающихся в социальном сопровождении;

разработка и реализация ИПССС;

проведение мониторинга выполнения мероприятий ИПССС;

осуществление постсопровождения семей с детьми, снятых с социального сопровождения, с целью отслеживания семейной ситуации и предотвращения кризисной ситуации;

взаимодействие с государственными, муниципальными и негосударственными органами, учреждениями и организациями, по реализации мероприятий социального сопровождения;

взаимодействие с рабочей группой по социальному сопровождению по вопросам оказания содействия в предоставлении медицинской, психологической, педагогической, юридической, социальной помощи, не относящейся к социальным услугам.

4. Порядок организации деятельности Службы

В состав Службы входят: руководитель Службы, специалисты учреждения (специалисты по социальной работе, психологи, социальные педагоги). При необходимости, к работе в составе Службы привлекаются квалифицированные специалисты организаций здравоохранения, департамента образования, центра занятости населения, центра социальных выплат, органов опеки и попечительства, представители общественных организаций и др. (по согласованию).

Руководитель Службы:

осуществляет постановку семьи с детьми на социальное сопровождение с закреплением ответственного специалиста (далее – куратора);

представляет на заседание рабочей группы проект ИПССС для внесения изменений и утверждения;

оформляет обращение в партнерские учреждения/организации других ведомств на основании межведомственных соглашений в целях содействия семье с детьми, состоящей на социальном сопровождении, в получении медицинской, педагогической, правовой и иной помощи;

организует работу рабочей группы и кураторов;
осуществляет контроль работы кураторов;
готовит сводный отчет о выполнении ИПССС (ежеквартально);
проводит мониторинг оценки эффективности и результативности социального сопровождения семей с детьми;

представляет на заседание рабочей группы информацию о результатах (промежуточных и итоговых) реализации мероприятий индивидуальной программы по решению проблем семьи.

Куратор:

устанавливает контакт с семьей с целью выявления ее проблем;

осуществляет сбор первичных документов и информации о социальной ситуации в семье (состояние здоровья, обеспеченность, условия развития и воспитания ребенка, мнение членов семьи о проблемах и потребностях семьи);

определяет совместно с заявителем ресурсы и возможности преодоления сложных жизненных обстоятельств;

заполняет анкеты по определению потребности семьи в социальном сопровождении;

определяет уровень социального сопровождения семьи с детьми;

разрабатывает проект ИПССС с указанием мероприятий по социальному сопровождению, ответственных организаций за их исполнение, контактной информации и сроков реализации мероприятий;

привлекает к решению проблем семьи специалистов различных ведомств (взаимодействие, направление запросов в установленном порядке и получение необходимых материалов различной ведомственной принадлежности);

обеспечивает реализацию мероприятий социального сопровождения, координацию совместных действий ответственных лиц по реализации ИПССС;

готовит отчет о выполнении ИПССС (ежеквартально);

представляет руководителю Службы, на заседание рабочей группы информацию о результатах реализации мероприятий ИПССС с целью корректировки дальнейших действий в интересах семьи с детьми;

определяет необходимость дальнейшего социального сопровождения семьи с детьми либо его прекращения с оформлением рекомендаций;

информирует руководителя Службы при возникновении вопросов по организации мероприятий социального сопровождения, в случаях нарушений прав получателей социальных услуг для их рассмотрения на заседании рабочей группы;

формирует личное дело, в состав которого входят следующие документы:

а) заявление на социальное сопровождение;

б) акт обследования материальных и жилищно-бытовых условий семьи с детьми, нуждающейся в социальном сопровождении;

в) договор на социальное сопровождение;

г) индивидуальная программа социального сопровождения семьи с детьми и др. документы.

5. Права и обязанности службы социального сопровождения

Служба социального сопровождения имеет право:

организовывать и координировать деятельность по социальному сопровождению семей в рамках межведомственного взаимодействия;

запрашивать в установленном порядке и получать необходимые материалы в отношении несовершеннолетних граждан от специалистов органов опеки и попечительства, образовательных учреждений, учреждений здравоохранения, социальной защиты населения, муниципальных комиссий по делам несовершеннолетних и защите их прав, органов внутренних дел в целях эффективной организации работы по сопровождению семей с детьми;

вносить предложения руководству учреждения по вопросам социального сопровождения семей с детьми;

разрабатывать методические материалы и оказывать помощь в разработке проектов нормативных актов по вопросам социального сопровождения;

по согласованию с семьей привлекать к социальному сопровождению специалистов других организаций;

посещать семьи в рамках своей профессиональной деятельности в случаях и порядке, предусмотренных действующим законодательством;

проводить психодиагностические обследования детей, переданных на воспитание в замещающие семьи, с соблюдением этических требований к проведению психодиагностики в порядке, предусмотренном законодательством;

вносить предложения по изменению Порядка и Программы социального сопровождения семей с детьми, в том числе замещающих семей;

принимать участие по компетенции в профессиональных мероприятиях (конференции, семинары, практикумы, тренинги) различного уровня;

осуществлять иные права в соответствии с законодательством.

Служба социального сопровождения обязана:

исходить из интересов детей и семей;

сохранять тайну и не разглашать сведения, полученные в результате консультативной деятельности и диагностирования замещающих семей;

ежеквартально осуществлять анализ сопровождения замещающих семей;

информировать замещающих родителей и детей о целях, задачах, содержании и результатах проводимой работы;

незамедлительно (в телефонном режиме) сообщать информацию в органы опеки и попечительства о фактах нарушения прав и законных интересов детей-сирот и детей, оставшихся без попечения родителей, в замещающих семьях, в рамках действующего законодательства;

систематически осуществлять анализ результатов сопровождения замещающих семей;

повышать профессиональную квалификацию специалистов;

в установленные сроки направлять в орган опеки и попечительства информацию о ходе и результатах сопровождения семей.

Примерное положение о межведомственной рабочей группе по социальному сопровождению семей с детьми

1. Общие положения

1.1. Межведомственная рабочая группа по социальному сопровождению семей с детьми (далее – рабочая группа) является коллегиальным координационным органом при управлении социальной защиты населения Депсоцразвития Югры (далее – УСЗН).

1.2. Межведомственная рабочая группа в своей деятельности руководствуется Конституцией Российской Федерации, общепризнанными принципами и нормами международного права, Конвенцией о правах ребенка, Федеральными законами от 24.07.1998 № 124 «Об основных гарантиях прав ребенка в Российской Федерации», от 24.06.1999 № 120 «Об основах системы профилактики безнадзорности и правонарушений несовершеннолетних», от 28.12.2013 № 442-ФЗ «Об основах социального обслуживания граждан в Российской Федерации», от 23.06.2016 № 182-ФЗ «Об основах системы профилактики правонарушений в Российской Федерации», постановлениями Правительства Ханты-Мансийского автономного – Югры от 06.09.2014 № 326-п «О порядке предоставления социальных услуг поставщиками социальных услуг в Ханты-Мансийском автономном округе – Югре», от 31.10.2014 № 394-п «О регламенте межведомственного взаимодействия органов государственной власти Ханты-Мансийского автономного – Югры в связи с реализацией полномочий в сфере социального обслуживания», приказами Депсоцразвития Югры от 31.07.2015 № 537-р «Об организации работы по социальному сопровождению», от 21.06.2016 № 422-р «Об утверждении и внедрении модельной программы социального сопровождения семей с детьми», иными федеральными, окружными, муниципальными правовыми актами, а также настоящим Положением.

2. Цель и задачи рабочей группы

2.1. Целью деятельности рабочей группы является создание условий для преодоления жизненных трудностей семей с детьми, минимизации негативных последствий и формирования социально-положительных ориентаций посредством социального сопровождения семей с детьми в соответствии с их потребностями.

2.2. Основными задачами рабочей группы являются:

обеспечение согласованных действий организаций, участвующих в реализации мероприятий социального сопровождения;
осуществление контроля процесса и результатов социального сопровождения.

3. Основные функции рабочей группы

К основным функциям рабочей группы относятся:

проведение оценки соответствия мероприятий ИПСС индивидуальным потребностям семьи с детьми в социальном сопровождении;

внесение изменений в ИПСС в случае изменений в потребностях и положении семьи с детьми;

обеспечение контроля за организацией работы и выполнением мероприятий по социальному сопровождению семьи с детьми, признанной нуждающейся в социальном обслуживании;

обеспечение контроля деятельности рабочих групп по социальному сопровождению, функционирующих при учреждениях социального обслуживания;

рассмотрение возникающих вопросов по организации мероприятий социального сопровождения, случаев нарушений прав граждан, в отношении которых, проводятся мероприятия, оказание содействия в их решении;

информирование комиссии по делам несовершеннолетних и защите их прав, органов опеки и попечительства при установлении факта нахождения семьи в социально опасном положении, в целях защиты прав и законных интересов несовершеннолетнего;

согласование решений рабочей группы при курируемом учреждении социального обслуживания по вопросам разработки и реализации ИПСС, необходимости пролонгирования социального сопровождения с переводом семьи на другой уровень социального сопровождения, завершения социального сопровождения с вынесением дальнейших рекомендаций семье; осуществление мониторинга результатов, контроля качества и оценки эффективности социального сопровождения;

взаимодействие со средствами массовой информации, социальными партнерами и населением по вопросам организации социального сопровождения семьи с детьми.

4. Полномочия рабочей группы

Для выполнения задач и осуществления своих функций рабочая группа имеет право: запрашивать у расположенных на территории муниципального образования организаций необходимые для деятельности рабочей группы документы, материалы, информацию;

заслушивать ответственный орган (учреждение) о результатах проведения мероприятий по социальному сопровождению семей с детьми, признанных нуждающимися в социальном сопровождении;

организовывать в установленном порядке проведение заседаний, совещаний, конференций, рабочих встреч по вопросам социального сопровождения семей с детьми;

давать соответствующие рекомендации по внедрению в практику передового опыта, результатов научных исследований по социальному сопровождению семей с детьми;

вносить предложения по совершенствованию законодательства, направленного на повышение эффективности социального сопровождения семей с детьми;

создавать рабочие комиссии по отдельным направлениям деятельности или для решения конкретной проблемы в сфере социального сопровождения семей с детьми;

доводить до сведения руководства УСЗН о случаях не предоставления информации о выполнении мероприятий по социальному сопровождению семей с детьми ответственными исполнителями (организациями) для принятия соответствующих мер.

5. Организация работы рабочей группы

5.1. Рабочая группа создается и ликвидируется приказом руководителя УСЗН.

5.2. В состав рабочей группы входят руководители и специалисты УСЗН, учреждений социального обслуживания, здравоохранения, образования, культуры и спорта, представители исполнительных органов государственной власти автономного округа, органов местного самоуправления муниципальных образований, общественных и иных организаций, осуществляющих взаимодействие по вопросам социального сопровождения семей с детьми (персонально и по согласованию).

5.3. Общее руководство деятельностью рабочей группы осуществляет председатель, а в его отсутствие – заместитель председателя.

5.4. Организационно-техническое обеспечение деятельности рабочей группы осуществляет секретарь (готовит проект повестки заседания; информирует членов рабочей группы; ведет протокол заседания рабочей группы; направляет ответственным исполнителям (организациям) мероприятий социального сопровождения копию ИПСС; осуществляет контроль за исполнением решений рабочей группы и др.).

5.5. Основной формой работы рабочей группы являются заседания, проводимые в соответствии с утвержденным планом, по мере необходимости (в т. ч. в экстренных случаях), но не реже одного раза в квартал. Заседание рабочей группы считается правомочным, если на нем присутствует не менее половины его членов. Заседания могут проходить в очной или заочной форме, путем взаимодействия членов рабочей группы по телефонной, электронной связи.

5.6. Решения рабочей группы принимаются простым большинством голосов и оформляются протоколами, которые подписывают председатель и секретарь. В случае равенства голосов решающим является голос председателя рабочей группы.

5.7. Решения рабочей группы, принимаемые в соответствии с ее компетенцией, доводятся до всех органов и учреждений, осуществляющих социальное сопровождение семей с детьми, признанных нуждающимися в социальном сопровождении, на территории муниципального образования.

5.8. Подготовка материалов к заседанию рабочей группы осуществляется кураторами, ответственными за организацию деятельности по социальному сопровождению семей с детьми в учреждении. Материалы должны быть представлены в рабочую группу не позднее, чем за 10 дней до даты проведения его заседания.

Мониторинг оценки эффективности и результативности социального сопровождения семей с детьми

Анкета оценки эффективности социального сопровождения семей с детьми

Просим Вас принять участие в анкетировании, цель которого – определение качества предоставления социальных услуг и организации социального сопровождения. Анкета анонимная, полученные данные будут использоваться в обобщенном виде.

Внимательно прочитайте вопросы и отметьте тот вариант ответа, который наиболее соответствует Вашему мнению.

Мнение каждого нам очень важно и будет учтено в дальнейшей работе!

1. Вы обращаетесь за социальным сопровождением к поставщику социальных услуг

- Впервые
- Повторно

2. К какой категории семьи Вы можете себя отнести?

- Замещающая семья
- Семья с ребенком-инвалидом
- Многодетная семья
- Семья с низким уровнем дохода
- Семья с детьми (или беременная женщина), находящаяся в трудной жизненной ситуации (в т. ч. семья, имеющая намерение отказаться от ребенка)
- Семья с одним родителем, воспитывающая несовершеннолетних детей
- Ребенок (дети) в семье, находящейся в социально опасном положении
- Семья, в которой несовершеннолетний ребенок находится в конфликте с законом
- Семья бывших воспитанников государственных учреждений
- Семья переселенцев, беженцев, мигрантов
- Семья, где родители (либо усыновители, попечители) не могут по уважительным причинам исполнять свои обязанности в отношении детей
- Семья, временно принимающая на период каникул, выходных, праздничных дней воспитанников организаций для детей-сирот и детей, оставшихся без попечения родителей

3. Сколько детей в Вашей семье?

- 1 ребенок
- 2-3 ребенка
- более 3-х детей

4. Проблемы, с которыми Вы обратились в учреждение (возможны несколько вариантов ответов):

- Алко (нарко) зависимость
- Беременность и роды (психологические– мотивация на рождение, комплекс беременности, страх; медицинские)
- Взаимоотношения с социальным окружением
- Детско-родительские отношения
- Жестокое обращение, пренебрежение нуждами, насилие (психологическое, сексуальное)
- Занятость (трудоустройство, обучение)
- Здоровье, медицинское обследование и сопровождение

- Информированность социально-правового характера
- Личностные психологические
- Организации досуга (кружки, секции)
- Поведение детей (в т. ч. девиации)
- Правового характера
- Профорентация
- Психоэмоциональные (депрессия, невроз, тревожность, утраты, стресс и пр.)
- Родительская депривация, уклонение от воспитания и содержания детей, безнадзорность несовершеннолетнего
- Родительская некомпетентность (недостаток знаний и навыков воспитания)
- Семейно-супружеские отношения, кризисы, конфликты
- Сиротство, без попечения родителей
- Социально-бытовые, жилищные
- Социальное неблагополучие, дезадаптация, асоциальность
- Социально-экономические, материальные
- Суицидального характера
- Уголовно-исполнительные (в т.ч. делинквентность, постановка в КДН, УДО, отбывание срока наказания)
- Школьная дезадаптация (освоение программы, дисциплина)

5. Виды помощи, которые Вам были оказаны в рамках социального сопровождения (возможны несколько вариантов ответов):

- получение медицинских и реабилитационных услуг
- лечение от алкогольной и наркологической зависимости
- содействие в обследовании у профильных специалистов
- лечение и лекарственное обеспечение членов семьи
- оформление санаторно-курортной карты
- организация прохождения психолого-медико-педагогической комиссии
- оформление инвалидности по медицинским показаниям
- коррекция детско-родительских отношений
- углубленная психологическая диагностика
- проведение индивидуальной (групповой) психотерапии
- психологическое консультирование, коррекция, реабилитация, тренинги
- повышение родительской компетентности
- определение детей в группу продленного дня, дошкольное учреждение
- проведение коррекционно-развивающих занятий с детьми-инвалидами, детьми с ОВЗ
- обучение в образовательных учреждениях детей
- профессиональное обучение родителей
- содействие посещению детьми различных секций, кружков; организация занятости несовершеннолетнего посредством участия в досуговых и спортивно-массовых мероприятиях
- организация досуга семьи (клуб, экскурсии, поездки, праздники и пр.)
- профессиональная ориентация несовершеннолетних, их профессиональное обучение
- оказание помощи в оформлении/переоформлении документов
- консультирование членов семьи по социально-правовым вопросам (гражданское, жилищное, семейное. Трудовое, пенсионное, уголовное законодательство, права детей, женщин, отцов, инвалидов и др.)
- получение материальной помощи (в натуральной форме)
- оформление мер социальной поддержки
- помощь в организации летнего отдыха и оздоровления детей

- содействие в разрешении материальных вопросов
- трудоустройство членов семьи
- другие (укажите какие) _____

6. Как часто осуществлялись выезды специалистов в Вашу семью?

- 3 раза в неделю
 - 1 раз в неделю
 - 1 раз в месяц
- другое (укажите) _____

7. Удалось ли Вам разрешить свою проблему в результате проведенных мероприятий?

- Да
- Частично
- Нет

8. При обращении за социальным сопровождением была ли Вам предоставлена информация о поставщике социальных услуг и о всех интересующих Вас мероприятиях социального сопровождения, предоставляемых населению?

- Да
- Частично
- Нет

9. Принимали ли Вы, члены Вашей семьи личное участие в обсуждении плана мероприятий социального сопровождения?

- Да
- Частично
- Нет

10. Удовлетворены ли Вы качеством оказания социального сопровождения Вашей семьи

- Да
- Частично
- Нет

11. Из какого источника информации Вы узнали о возможности получения социального сопровождения? (возможны несколько вариантов ответов)

- рассказали родственники, знакомые, соседи
- узнали из СМИ (телевидение, интернет, газеты, радио)
- предложили специалисты социальных служб
- предложили специалисты других служб
- другое _____

1. Посоветовали бы Вы своим родственникам и знакомым обратиться в службу социального сопровождения за получением помощи?

- да
- нет
- затрудняюсь ответить

Спасибо за ответы!

**Мониторинг оценки эффективности и результативности
социального сопровождения семей с детьми
за ____ квартал _____ года**

Наименование учреждения _____

1. Кадровые ресурсы

1.	Численность специалистов, осуществляющих социальное сопровождение семей с детьми	
----	--	--

2. Общие показатели

№ п/п	Показатель	С начала года	в т. ч. за отчетный период
1.	Количество семей с детьми, поставленных на социальное сопровождение		
2.	Количество семей с детьми, снятых с социального сопровождения, в т. ч.:		
2.1.	снятых с социального сопровождения в связи с улучшением ситуации		
2.2.	переведенных на другой уровень социального сопровождения		
2.3.	лишенных родительских прав		
3.	Численность детей, у которых лишены родительских прав оба родителя или единственный родитель		
4.	Количество отказов от детей		
5.	Количество возвратов детей из замещающих семей в учреждения для детей-сирот и детей, оставшихся без попечения родителей		

3. Показатели социального профиля семей:

3.1. Уровень социального сопровождения

№ п/п	Показатель	Количество	
		семей	детей
1.	Находится на отчетную дату на социальном сопровождении, в т. ч.:		
1.1.	на адаптационном уровне		
1.2.	на базовом уровне		
1.3.	на кризисном уровне		
1.4.	на экстренном уровне		

3.2. Категорий семей

№ п/п	Показатель	С начала года	в т. ч. за отчетный период
1.	Замещающие семьи		
2.	Семьи, воспитывающие детей-инвалидов		
3.	Семьи, воспитывающие детей с ограниченными возможностями здоровья в возрасте от рождения до 3-х лет		
4.	Многодетные семьи		
5.	Малообеспеченные семьи		
6.	Семьи, имеющие намерение отказаться от ребенка		

7.	Семьи с одним родителем, воспитывающим несовершеннолетних детей		
8.	Семьи, находящиеся в социально опасном положении		
9.	Семьи переселенцев, беженцев, мигрантов		
10.	Семьи с несовершеннолетними детьми, в которых один или оба родителя страдают алкогольной или наркотической зависимостью		
11.	Семьи, в которых несовершеннолетний ребенок находится в конфликте с законом		
12.	Женщины с детьми и беременные, находящиеся в трудной жизненной ситуации		
13.	Семьи лиц из числа детей-сирот и детей, оставшихся без попечения родителей, в возрасте от 18 до 23 лет, являющиеся выпускниками учреждений для детей-сирот		
14.	Семьи, где родители, усыновители либо опекуны (попечители) не могут по уважительным причинам исполнять свои обязанности в отношении детей		
15.	Семьи граждан, временно принимающие на период каникул, выходных или нерабочих праздничных дней, воспитанников организаций для детей-сирот и детей, оставшихся без попечения родителей		

3.3. Выявленные проблемы семьи

№ п/п	Показатель	Количество	
		семей	детей
1.	Наличие трудностей в социальной адаптации ребенка к жизни в приемной семье		
2.	Родительская некомпетентность (недостаток знаний и навыков воспитания)		
3.	Нарушение детско-родительских отношений		
4.	Родительская депривация, уклонение от воспитания и содержания детей, безнадзорность несовершеннолетнего		
5.	Нарушение межличностных отношений в семье (частые конфликты между родителем и ребенком, эмоциональная отверженность всех членов семьи)		
6.	Зависимости у родителей (алкоголизация, наркомания)		
7.	Судимость одного или нескольких членов семьи		
8.	Жестокое обращение, пренебрежение нуждами, насилие (психологическое, сексуальное)		
9.	Длительное тяжелое заболевание и/или смерть одного из родителей		
10.	Беременность и роды (психологические- мотивация на рождение, комплекс беременности, страх, желание отказаться от ребенка; медицинские)		
11.	Низкий уровень социализации и правовой компетенции родителей		
12.	Занятость (трудоустройство, обучение)		
13.	Здоровье, медицинское обследование и сопровождение		

14.	Неблагоприятные жилищные и социально- бытовые условия		
15.	Низкая материальная обеспеченность семьи		
16.	Организации досуга (кружки, секции)		
17.	Школьная дезадаптация (освоение программы, дисциплина)		
18.	Профориентация		
19.	Суицидального характера		
20.	Другие проблемы (<i>укажите</i>)		

4. Виды оказанной помощи (мероприятия социального сопровождения)

№ п/п	Основные направления социального сопровождения	Мероприятия социального сопровождения	Отметка
1.	Содействие в предоставлении медицинской помощи	получение медицинских и реабилитационных услуг	
		обследование и лечение родителей и несовершеннолетнего у нарколога	
		организация медицинского обследования, диспансеризация родителей и несовершеннолетнего	
		лечение и лекарственное обеспечение членов семьи	
		оформление санаторно-курортной карты	
		организация прохождения психолого-медико-педагогической комиссии	
		оформление инвалидности по медицинским показаниям	
		иное (указать)	
2.	Содействие в предоставлении психологической помощи	коррекция психологического состояния и семейных отношений родителей с детьми	
		углубленная психологическая диагностика	
		проведение индивидуальной (групповой) психотерапии	
		психологическое консультирование, коррекция, реабилитация, тренинги	
		иное (указать)	
3.	Содействие в предоставлении педагогической помощи	повышение родительской компетентности	
		определение детей в группу продленного дня, дошкольное учреждение	
		привлечение детей-инвалидов, детей с ограниченными возможностями здоровья к коррекционно-развивающим занятиям	
		обучение в образовательных учреждениях детей	
		профессиональное обучение родителей	
		оформление несовершеннолетнего в библиотеку, секции, кружки, организация его участия в походах, спортивно-массовых мероприятиях	

		организация досуга семьи (клуб, экскурсии, поездки, праздники и пр.)	
		профессиональная ориентация несовершеннолетних, их профессиональное обучение	
		организация летнего отдыха детей	
		иное (указать)	
4.	Содействие в предоставлении юридической помощи	оказание содействия в оформлении или переоформлении документов, получении установленных законодательством льгот и выплат	
		содействие в получении гражданами бесплатной юридической помощи	
		консультирование по вопросам самообеспечения и улучшения своего материального положения и жизненного уровня в соответствии с действующим законодательством	
		консультирование семей по социально-правовым вопросам (гражданское, жилищное, семейное, трудовое, пенсионное, уголовное законодательство, права детей, женщин, отцов, инвалидов и др.)	
		обеспечение семьи полной информацией клиентам об интересующих их законодательных актах и правах в затрагиваемых вопросах	
		оказание необходимой помощи в подготовке и направлении соответствующим адресатам документов (заявлений, жалоб, справок и др.), необходимых для практического решения этих вопросов.	
		иное (указать)	
5.	Содействие в предоставлении социальной помощи	материальная помощь (в натуральной форме)	
		помощь в оформлении социальных выплат и льгот	
		социально-консультативная помощь	
		содействие в организации отдыха и оздоровления несовершеннолетнего	
		помощь в трудоустройстве членов семьи	
		иное (указать)	

5. Посещение семей

Общее количество выходов/выездов в семьи за отчетный период	
Количество посещаемых семей, в том числе:	
3 раза в неделю	
1 раз в неделю	
1 раз в месяц	
Другое (укажите)	

6. Использование социальных технологий и практик работы при осуществлении социального сопровождения семей с детьми

Наименование технологии/практики	Отметка
Сеть социальных контактов	
Интенсивная семейная терапия на дому	
Социальная гостиная	
Куратор случая	
Игровой автобус	
Участковая социальная служба	
Служба по профилактике отказов от новорожденных	
Специализированный пункт бесплатной срочной социальной помощи молодым семьям; женщинам, находящимся в трудной жизненной ситуации; женщинам, сомневающимся в необходимости рождения ребенка или принятии рожденного ребенка (в виде предоставления товаров первой необходимости при его рождении)	
Кабинет кризисной беременности	
Институт наставничества	
Социальная служба медиации	
Мобильная служба инновационных услуг для семей, имеющих детей с ограниченными возможностями	
Служба сопровождения замещающих семей	
Мобильная бригада экстренного реагирования	
Информационный автобус	
Мобильная консультативная приемная	
Школа ответственного родительства	
Кризисная интервенция и оказание экстренной психологической помощи	
Психосоциальные импринты	
Императивное взаимодействие («Социальный императив»)	
Социальные пункты («Экспресс-няня», «Бабушка на час», социальный прокат и другие)	
Иные (указать)	

7. Межведомственное взаимодействие

Наименование организации/учреждения	Отметка
Медицинские организации	
Организации системы образования, в т. ч. дополнительного образования	
Учреждения культуры	
Учреждения спорта	
Службы занятости населения	
Органы внутренних дел	
Территориальные комиссии по делам несовершеннолетних и защите их прав	
Некоммерческие организации	
Органы местного самоуправления	
Отделения пенсионного фонда России по Ханты-Мансийскому автономному округу – Югре	
Отделения Фонда социального страхования Российской Федерации по Ханты-Мансийскому автономному округу – Югре	
Другое (укажите)	

**Карта технологий, применяемых специалистами в соответствии с уровнями
социального сопровождения семей с детьми**

№ п/п	Наименование технологии	Пилотные площадки, реализующие технологии ²⁴
<i>Адаптационный уровень социального сопровождения семей с детьми</i>		
1.	Дистанционное консультирование семей, воспитывающих детей с ОВЗ, «Югре важен каждый ребенок»	БУ «Апрель»
2.	Домашнее визитирование	БУ «Апрель»
3.	Занятия-практикумы по обучению родителей (законных представителей) навыкам реабилитации ребенка без участия специалиста (ребенок-родитель-специалист)	БУ «Солнышко»
4.	Интенсивная семейная терапия	БУ «Апрель», «Солнышко»
5.	Информационный автобус	БУ «Росток»
6.	Клуб выходного дня	БУ «Солнышко»
7.	Лавка добра	БУ «Вега»
8.	Помогающее вмешательство	БУ «Вега»
9.	Программа по профилактике семейного неблагополучия и социального сиротства «Дорога к дому»	БУ «Апрель»
10.	Психологическая площадка	БУ «Солнышко»
11.	Работа со случаем	БУ «Вега», БУ «Апрель»
12.	Социальная гостиная	БУ «Апрель», «Вега»
13.	Социальный патронаж семей	БУ «Апрель», «Росток»
14.	Телефон доверия	БУ «Солнышко»
15.	Школа для родителей (законных представителей)	БУ «Солнышко»
16.	Школа замещающих родителей	БУ «Вега»
17.	Школа ответственного родительства	БУ «Апрель»

²⁴ Перечень пилотных площадок, расположенных на территории муниципальных образований Ханты-Мансийского автономного округа – Югры по внедрению и реализации модельной программы социального сопровождения семьи и детей утвержден приказом Депсоцразвития Югры от 18.11.2016 № 777-р «О внедрении модельной программы социального сопровождения семей с детьми на территории пилотных муниципальных образований Ханты-Мансийского автономного округа – Югры.

<i>Базовый (профилактический) уровень социального сопровождения семей с детьми</i>		
1.	Анималотерапия	БУ «Таукси»
2.	Арт-терапевтические методики: логоритмика, мульттерапия, песочная терапия, сказкотерапия, изотерапия	БУ «Таукси»
3.	Гарденотерапия	БУ «Таукси»
4.	Дистанционное консультирование семей, воспитывающих детей с ОВЗ, «Югре важен каждый ребенок»	БУ «Апрель»
5.	Домашнее визитирование	БУ «Апрель»
6.	Занятия-практикумы по обучению родителей (законных представителей) навыкам реабилитации ребенка без участия специалиста (ребенок-родитель-специалист)	БУ «Солнышко»
7.	Здоровьесберегающие методики и технологии: рефлексотерапия, трансцеребральная микрополяризация, динамическая электронейростимуляция, ДЭНАС-терапия, методика БОС по параметрам ЭМГ «Реамед-М», Программа RID RCDI, физиолечение (электрофорез, галоинголяция), водолечение, гидрокинезотерапия, ЛФК	БУ «Таукси»
8.	Игровой автобус	БУ «Вега»
9.	Интенсивная семейная терапия	БУ «Вега», «Веста», «Солнышко»
10.	Клуб выходного дня (в том числе для семей, имеющих в составе ребенка-инвалида)	БУ «Солнышко», «Росток»
11.	Оккупационная терапия	БУ «Таукси»
12.	Помогающее вмешательство	БУ «Вега»
13.	Программа по профилактике семейного неблагополучия и социального сиротства «Дорога к дому»	БУ «Апрель»
14.	Программа социального сопровождения несовершеннолетних беременных, молодых и юных мам, находящихся в кризисной ситуации, женщин, имеющих намерение отказаться от ребенка «Впусти меня в свое сердце»	БУ «Гармония»
15.	Психологическая площадка	БУ «Солнышко»
16.	Психолого-педагогические методики и технологии: диагностические программы «Дельфа», «Мерсибо +», анималотерапия, гарденотерапия, интерактивные технологии, занятия по развитию познавательной сферы, предметно-манипуляционной деятельности (занятия по методике М. Монтессори)	БУ «Таукси»
17.	Работа со случаям	БУ «Апрель», «Вега», «Веста», «Кардея», БУ «Зазеркалье»
18.	Семейный клуб	БУ «Росток»

19.	Сеть социальных контактов	БУ «Апрель», «Вега», «Веста»
20.	Социальная гостиная	БУ «Апрель», «Росток»
21.	Социальная диагностика	БУ «Зазеркалье»
22.	Социальная профилактика	БУ «Зазеркалье»
23.	Социальное консультирование	БУ «Вега», «Зазеркалье»
24.	Социальный патронаж семей	БУ «Апрель», «Вега», «Зазеркалье», «Кардея», «Росток»
25.	Телефон доверия	БУ «Солнышко»
26.	Тематически ориентированные терапевтические группы	БУ «Гармония»
27.	Участковая социальная служба	БУ «Веста»
28.	Школа для родителей (законных представителей)	БУ «Росток», «Солнышко»
29.	Школа ответственного родительства	БУ «Апрель», «Веста»
30.	Школа социального наставничества	БУ «Гармония»
<i>Кризисный уровень социального сопровождения семей с детьми</i>		
1.	Дистанционное консультирование семей, воспитывающих детей с ОВЗ, «Югре важен каждый ребенок»	БУ «Апрель»
2.	Домашнее визитирование	БУ «Апрель»
3.	Занятия-практикумы по обучению родителей (законных представителей) навыкам реабилитации ребенка без участия специалиста (ребенок-родитель-специалист)	БУ «Солнышко»
4.	Интенсивная семейная терапия	БУ «Апрель», «Гармония»
5.	Медиация	БУ «Вега», «Солнышко»
6.	Мобильная бригада экстренного реагирования	БУ «Росток»
7.	Помогающее вмешательство	БУ «Вега»
8.	Программа по профилактике семейного неблагополучия и социального сиротства «Дорога к дому»	БУ «Апрель»
9.	Программа социального сопровождения несовершеннолетних беременных, молодых и юных мам, находящихся в кризисной ситуации, женщин, имеющих намерение отказаться от ребенка «Впусти меня в свое сердце»	БУ «Гармония»
10.	Психологическая площадка	БУ «Солнышко»
11.	Работа со случаем	БУ «Вега», БУ «Апрель», БУ «Веста», «Солнышко»
12.	Сеть социальных контактов	БУ «Апрель», «Росток»

13.	Социальная гостиная	БУ «Апрель»
14.	Социальный патронаж семей	БУ «Апрель», «Вега», «Росток»
15.	Социальный прокат (специализированный пункт бесплатной социальной помощи)	БУ «Гармония»
16.	Телефон доверия	БУ «Солнышко»
17.	Школа для родителей (законных представителей)	БУ «Солнышко»
18.	Школа ответственного родительства	БУ «Апрель»
19.	Экспресс-няня	БУ «Гармония»
20.	Экстренная детская помощь	БУ «Кардея»
21.	Экстренная психологическая помощь	БУ «Вега»
<i>Экстренный уровень социального сопровождения семей с детьми</i>		
1.	Активная поддержка родителей	БУ «Солнышко»
2.	Бригада «Шанс»	БУ «Апрель»
3.	Дистанционное консультирование семей, воспитывающих детей с ОВЗ, «Югре важен каждый ребенок»	БУ «Апрель»
4.	Домашнее визитирование	БУ «Апрель»
5.	Занятия-практикумы по обучению родителей (законных представителей) навыкам реабилитации ребенка без участия специалиста (ребенок-родитель-специалист)	БУ «Солнышко»
6.	Императивной взаимодействие	БУ «Росток»
7.	Интенсивная семейная терапия	БУ «Апрель»
8.	Кризисная интервенция	БУ «Апрель», «Гармония», «Росток»
9.	Медиация	БУ «Солнышко», «Росток»
10.	Мобильная бригада экстренного реагирования	БУ «Росток»
11.	Организация профилактической работы по предупреждению «кризисной беременности» среди несовершеннолетних	БУ «Гармония»
12.	Помогающее вмешательство	БУ «Вега»
13.	Программа по профилактике семейного неблагополучия и социального сиротства «Дорога к дому»	БУ «Апрель»
14.	Психологическая площадка	БУ «Солнышко»
15.	Работа со случаем	БУ «Вега», БУ «Апрель», БУ «Солнышко»
16.	Сеть социальных контактов	БУ «Апрель», «Росток»
17.	Социальная гостиная	БУ «Апрель»

18.	Социальный патронаж семей	БУ «Апрель», «Росток»
19.	Телефон доверия	БУ «Солнышко»
20.	Экстренная детская помощь	БУ «Вега», «Веста», «Росток»
21.	Экстренная психологическая помощь	БУ «Вега», «Росток»

Информационное издание



ДЕПАРТАМЕНТ СОЦИАЛЬНОГО РАЗВИТИЯ
ХАНТЫ-МАНСИЙСКОГО АВТОНОМНОГО ОКРУГА – ЮГРЫ



БЮДЖЕТНОЕ УЧРЕЖДЕНИЕ
ХАНТЫ-МАНСИЙСКОГО АВТОНОМНОГО ОКРУГА – ЮГРЫ
«МЕТОДИЧЕСКИЙ ЦЕНТР РАЗВИТИЯ СОЦИАЛЬНОГО ОБСЛУЖИВАНИЯ»

РЕГИОНАЛЬНЫЕ АСПЕКТЫ ВНЕДРЕНИЯ СОЦИАЛЬНОГО СОПРОВОЖДЕНИЯ СЕМЕЙ С ДЕТЬМИ В ХАНТЫ-МАНСИЙСКОМ АВТОНОМНОМ ОКРУГЕ – ЮГРЕ

Под общей редакцией
Александры Владимировны Бодак,
кандидата педагогических наук, доцента;
Ирины Алексеевны Медведевой,
кандидата педагогических наук

Авторы-составители:
Елена Станиславовна Титаренко,
кандидат философских наук;
Данрика Григорьевна Инчоль

Ответственный редактор Р. Н. Шехова
Редактор Е. А. Круткова
Технический редактор, оформление Е. А. Круткова

Подписано в печать 01.08.2017. Формат 60x90/8. Бумага ВХИ.
Гарнитура «Times New Roman».
Печать цифровая. Усл. печ. л. 1,2. Тираж. 50. Зак. № 356.
Издательство бюджетного учреждения Ханты-Мансийского автономного округа – Югры
«Методический центр развития социального обслуживания»
628418 Тюменская обл., ХМАО – Югра, г. Сургут,
ул. Лермонтова, 3/1;
т./ф.: 8(3462) 52-11-94;
e-mail: zentr@dtszhmao.ru;
официальный сайт <http://methodcentr.ru>

